

ICILS 2018

АО «Информационно-аналитический центр»

Международное исследование IT-компетенций школьников ICILS

Сборник

Астана 2016

УДК 004 (0753)**ББК 32 9 73я 72****М 43**

Международное исследование IT-компетенций школьников ICILS

Сборник. - Астана: АО «Информационно-аналитический центр», 2016. - 254 стр.

ISBN 978-601-280-763-9

Казахстан планирует принять участие в международном исследовании оценки уровня IT-компетенций школьников ICILS в 2018 году. Соглашением между IEA и МОН РК национальным координатором определен АО «Информационно-аналитический центр».

В Сборнике представлен информационный материал, тестовые задания и вопросы анкетирования респондентов-участников исследования ICILS, вышедшие из режима конфиденциальности.

Сборник предназначен для использования в качестве дополнительного материала широким кругом педагогической общественности.

УДК 004 (0753)**ББК 32 9 73я 72****ISBN 978-601-280-763-9**

СОДЕРЖАНИЕ

ВВЕДЕНИЕ.....	136
1. МЕЖДУНАРОДНОЕ ИССЛЕДОВАНИЕ ICILS.....	137
1.1. Цель и задачи	137
1.2. Стандарты и процедура проведения.....	139
1.3. Проведение тестирования.....	145
1.4. Оценочная рамка	161
2. ИНСТРУМЕНТАРИЙ ИССЛЕДОВАНИЯ.....	163
2.1. Тестовые задания	163
2.2. Анкетный опрос	172
2.2.1. Для администрации школы.....	172
2.2.2. Для ИКТ-координатора.....	187
2.2.3. Для учителя.....	195
2.2.4. Для учащегося.....	212
2.2.5. Национальный контекстный обзор.....	238
3. Результаты ICILS-2013.....	252

ВВЕДЕНИЕ

ИКТ-компетенции школьников обозначены ОЭСР как базовый навык, которыми должен обладать человек, чтобы преуспеть в XXI веке. Внедрение цифровых технологий требуют от человека не только навыков работы с различными программными приложениями, но и определенного уровня культуры использования информации.

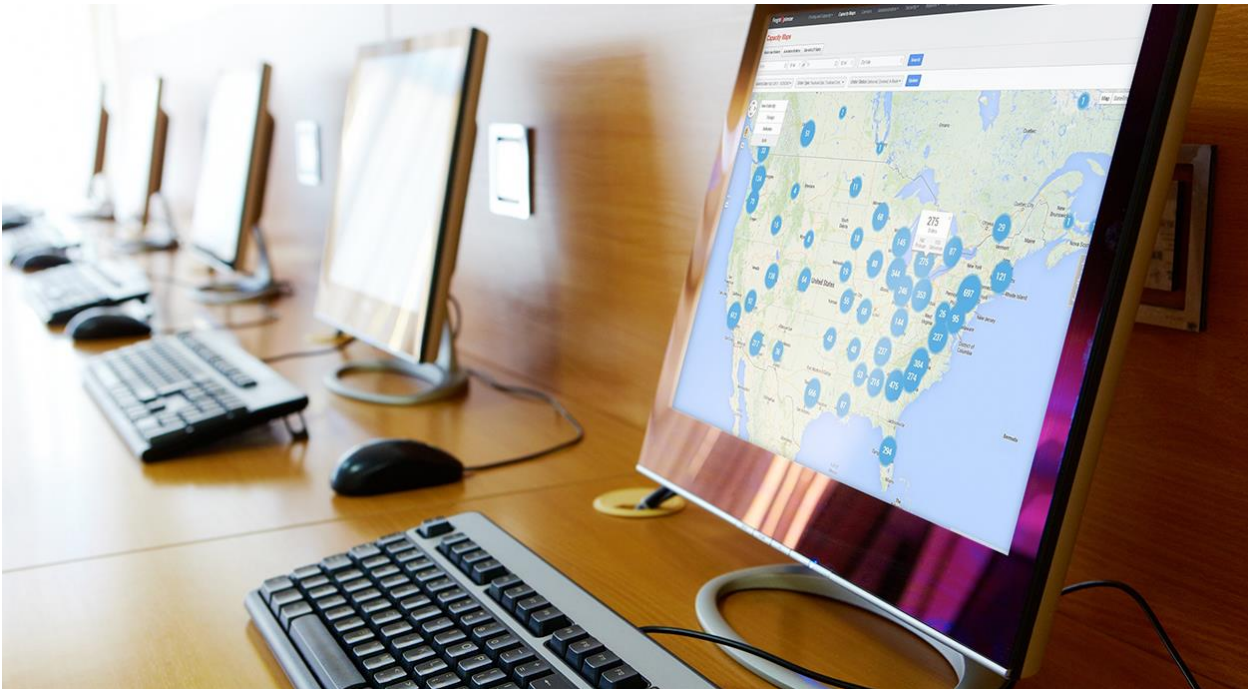
Результаты исследования, проведенного Национальным институтом Мультимедии Образования в Японии¹, доказали положительное влияние наличия IT-навыков школьников на их успеваемость в математике и гуманитарных науках.

В Казахстане IT-навыки школьников никогда не оценивались на национальном и международном уровне. Поэтому отсутствует понимание уровня сформированности компьютерной и информационной грамотности казахстанских учащихся.

Такую уникальную возможность представляет Международная ассоциация по оценке образовательных достижений IEA (*International Association for the Evaluation of Educational Achievement*). Исследование ICILS (*International Computer and Information Literacy Study*) проводится каждые пять лет.

Казахстан впервые примет участие в ICILS в 2018 году. Международный тест ICILS позволит получить объективную оценку уровня IT-компетенций учащихся 8-х классов в сравнении со сверстниками других стран. Педагогическое сообщество получит доступ к лучшим технологиям электронного обучения. Будут выработаны рекомендации по совершенствованию учебных программ и внедрению новых технологий обучения. Это будет способствовать активному развитию IT-образования, что обеспечит мультипликативный эффект на уровень информационной грамотности населения страны.

¹ <http://www.virtualschoolsandcolleges.eu/index.php/Japan>



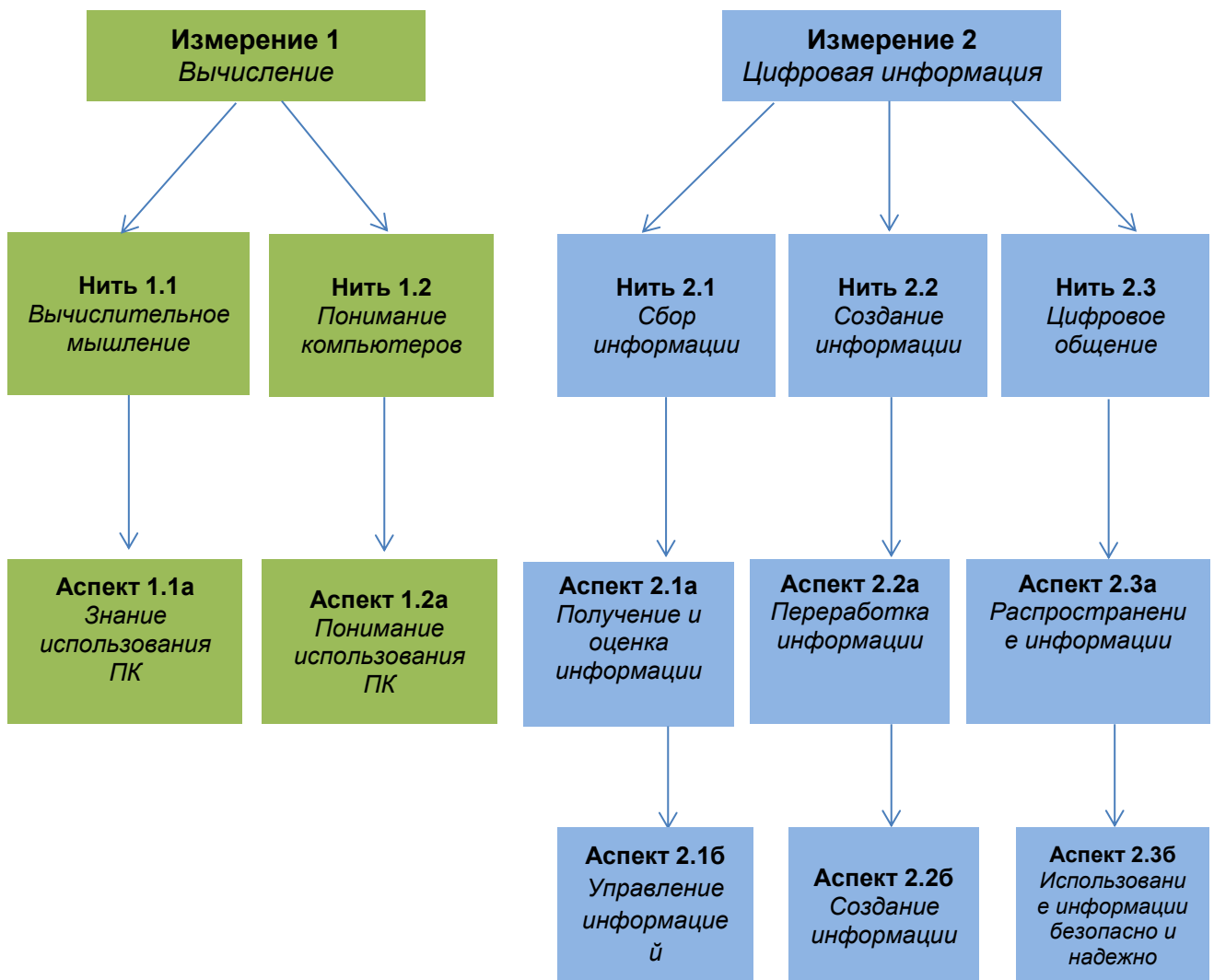
1. МЕЖДУНАРОДНОЕ ИССЛЕДОВАНИЕ ICILS

1.1. Цели и задачи исследования

В большинстве стран программы первого этапа среднего образования (основная школа) соответствуют завершению второго уровня Международной стандартной классификации образования ЮНЕСКО (МСКО-2). Этот возраст приблизительно составляет 14 лет. Выбор учащихся данной категории объясняется тем, что во многих странах мира в этом возрасте завершается обязательное обучение в школе.

Цель исследования ICILS – оценить уровень IT-компетенций школьников и определить их влияние на успешность обучения. Исследование позволит ответить на вопросы: как школьное образование способствует формированию IT-компетенций школьников и какие факторы влияют на развитие IT-навыков детей. Концептуальная модель исследования ICILS включает значительный спектр навыков компьютерной и информационной грамотности человека (рис 1.1.1.).

Рисунок 1.1.1. Концептуальная модель ICILS



Источник: Международный отчет IEA «Подготовка к жизни в эпоху цифровых технологий: Международное исследование компьютерной и информационной грамотности ICILS», 2013 год

Модель исследования ICILS отражает не только новые подходы в оценке IT-навыков учащихся, но и акцентирует внимание на анализе полученных данных. Значительный информационный материал исследования может стать основой принятия управленческих решений.

1.2. Стандарты и процедура проведения

Технология исследования ICILS стандартизирована. Процедура проведения исследования включает подготовку инструментария и инструктивных материалов.

В установленные сроки осуществляется международная и национальная выборка участников. Исследование предполагает процедуру тестирования и анкетирования учащихся, опрос администрации, учителей и ИКТ-координатора школы. Обработка результатов исследования занимает полтора года. Официальное оглашение итогов ICILS-2018 и публикация Международного отчета запланировано на декабрь 2019 года.



Подготовка инструментария и инструктивных материалов

Перевод инструментария исследования на язык тестирования участвующей страны осуществляется Национальным координатором проекта и направляется в Международный консорциум для лингвистической экспертизы с участием переводчиков международного класса.

Тестовые задания и анкеты учащихся и учителя, директора и ИКТ-координатор школы проходят трехэтапную международную адаптацию и верификацию. На первом этапе терминология инструментария и формат IT-приложений приводятся в соответствие с национальной.

На втором этапе приводится к единому формату дизайн тестовых модулей и анкет. Финальная экспертиза перед тиражированием и подготовка инструментария в формате INDESIGN завершается на третьем этапе.

Технология исследования ICILS предусматривает регламентированный пакет инструктивных процедурных документов. Это Руководства для национального координатора, которые включают процедуры выборки участников и проведение исследования в стране.

Международные наблюдатели назначаются Международным Консорциумом из числа независимых специалистов в области образования страны-участницы. Назначенный наблюдатель должен владеть казахским, русским и английским языками. Функции международного наблюдателя – соблюдение процедурных требований при проведении исследования. Международный наблюдатель принимает участие в проведении тестирования в регионах страны с наибольшей численностью участников.

В каждом регионе определяется Областной координатор, ответственный за организацию и проведение исследования.

Соответственно в каждой отобранной для исследования школе назначается Школьный координатор.

Стандартизованы действия школьного координатора и тест проводящего. *Руководство для школьного координатора* предусматривает пошаговый алгоритм действий подготовки школы к участию в исследовании. Школьный координатор предоставляет информацию о классах, учителях и учащихся школы, определяет место проведения тестирования, порядок рассадки учащихся, заполнение экзаменационной отчетности и процедурных документов.

Руководство тест проводящего содержит четкий регламент его действий в части сопровождения тестовой сессии. Тест проводящий выбирается из числа опытных педагогов информационных технологий, не преподающий в тестируемом классе.

Согласно технологии исследования все инструктивные материалы переводятся на языки проведения тестирования. Школьный координатор и тест проводящий проходят специальный обучающий семинар-тренинг за один месяц до начала тестирования. Ответственность за проведение обучающего семинара возложена на Национального координатора.

Международная и национальная выборка участников

Объективность полученных результатов исследования имеет прямую зависимость от проведения процедуры представительной выборки непосредственных ее участников.

Качественная представительная выборка участников исследования ICILS проводится согласно Плану Международного координационного центра. Обязательным условием участия страны в исследовании является соответствие характеристик обследуемой совокупности требованиям Стандарта ICILS.

Страна с большой территорией делится на страты, которые соответствуют административному делению страны. Национальный

координатор осуществляет сбор информации о численности школьников исследуемой совокупности каждого региона. Сводный список регионов и школ составляется с указанием количества в них учащихся 8-х классов.

Каждое действие в формировании выборки школьников фиксируется в специальных формах, которые направляются в Международный координационный центр.

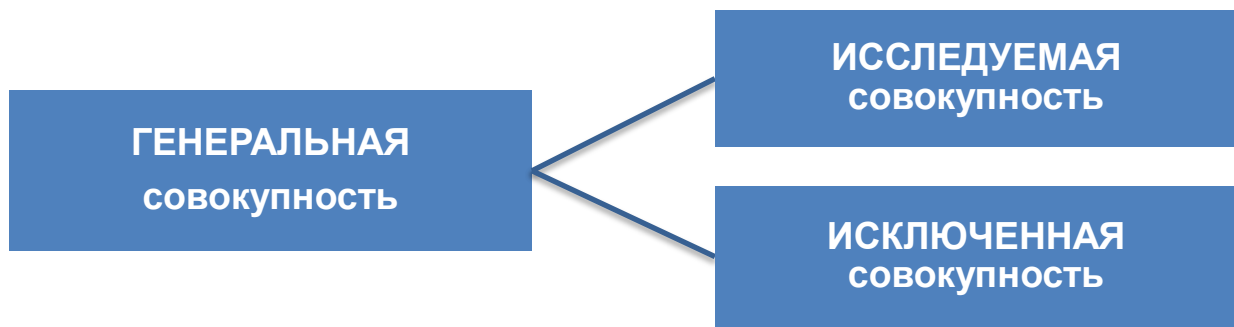
Центр посредством вероятностно-пропорционального метода проводит отбор не менее 150 школ–участниц от каждой страны. Отобранным школам присваивается четырехзначный идентификационный номер. Одновременно определяются школы, которые могут заменить отобранные организации образования в случае нарушения репрезентативности выборки (форс-мажорные обстоятельства). Для каждой из школ определяется по две заменяющих.

Обследуемый контингент исследования - учащиеся 8-х классов страны составляет его генеральную совокупность. В целях обеспечения сопоставимости результатов исследования в разрезе каждой страны-участницы обязательным является участие не менее 85% запланированного числа учащихся отобранных классов.

Из общего списка восьмиклассников, представленного страной, отбираются по 400 учащихся на 10 вариантов теста (по 4000 учащихся основной школы). Учащиеся, попадающие под исключение, относятся к исключенной совокупности. Оставшийся контингент участников составляет исследуемую совокупность

В соответствии с требованиями Генеральной выборки список отобранных организаторами исследования школ-участниц направляется Национальному координатору для внесения данных в базу данных WinW3S (рис. 1.2.1.)

Рисунок 1.2.1. Схема формирования выборки участников ICILS



Источник: Концептуальные подходы. Российская академия образования, Институт содержания и методов обучения.

Тестирование и анкетирование учащихся, администрации, учителей и ИКТ-координатора школы

Тестовые задания

Тестовые задания ICILS разрабатываются с участием ведущих международных экспертов и стран-участниц. Тест ICILS полностью автоматизирован и является уникальным инструментом сравнительной оценки компьютерной и информационной грамотности учащихся разных стран. Тестовые задания ICILS построены по принципу закрытой системы. Тем самым участник осуществляет поиск, обработку и передачу информации в специально созданной среде, не имея доступа к другим ресурсам. При их самостоятельном использовании каждым из тестируемых результаты оказались бы несопоставимыми.

Тест ICILS включает пять тестовых модуля. При этом программа предлагает участнику выполнить только два тестовых модуля. Каждый модуль имеет одну тематическую направленность с несколькими заданиями (7-8 вопросов). При этом задания распределены по двум типам. Первый-предусматривает выполнение несложных заданий с выбором ответа. При выполнении второго типа заданий участник должен продемонстрировать навыки использования программных

приложений через создание рекламных постеров и буклетов, слайдов и видео-презентаций, редактирования текстов.

Тест необходимо выполнять строго в определенной последовательности (линейная структура). Выполнение одного тестового модуля рассчитано на 30 минут.

Анкета для учащегося

20-минутная **анкета для учащегося** предоставляется в электронном формате после тестирования. Анкета включает 26 вопросов. Это *личные данные* (возраст и пол, планируемый уровень завершения образования, образовательные ресурсы семьи, информация о родителях, язык общения в семье и др.). Включены вопросы владения компьютерными технологиями в школе и вне школы, его отношения к применению компьютеров.

Анкетный опрос учителя проводится в онлайн-режиме. Учителя-предметники исследуемых классов отвечают на 16 вопросов использования ИК-технологий в педагогической деятельности и самооценки своей компьютерной компетентности. С помощью анкетирования выявляется характеристика учебного процесса в школе. На заполнение анкеты отводится 30 минут.

Анкета для директора школы содержит 16 вопросов характеристики школы, политики применения ИКТ в учебном процессе школы и профессионального развития учителей в использовании ИКТ в преподавании и обучении.

Онлайн **анкета для ИКТ-координатора** содержит 13 вопросов о компьютерной инфраструктуре, технической и педагогической поддержке, оказываемой учителям в применении ИКТ в учебном процессе. Анкета заполняется в течение 15 минут.

Опросник о национальных контекстах запрашивает информацию о системах образования стран-участниц исследования. Предоставляется информация об образовательной политике и инициативах, инфраструктурных ресурсах и профессиональном уровне IT-компетенций педагогов.

Информация Национального обзора будет использована в Энциклопедии исследования ICILS и отражена в отдельной главе Международного отчета ICILS-2018. Контекстный национальный обзор будет использован в проведении факторного анализа данных влияния образовательной IT-политики и практики на уровень образовательных достижений участников исследования.

1.3 Проведение тестирования

Выбор школьных кабинетов должен быть согласован со школьным и национальным координатором за день до проведения исследования.

Школы-участницы ICILS должны иметь достаточные компьютерные ресурсы для тестирования 20 учащихся. Программное обеспечение проведения тестирования ICILS имеет встроенный веб-сервер и, следовательно, требования к компьютерам относительно невысоки.

Компьютеры должны иметь как минимум 2 Гб ОЗУ, центральный процессор минимум 1500 МГц, по меньшей мере, один действующий USB 2.0 порт со скоростью передачи данных 9 МБ/с, монитор и видеокарту, которые поддерживают разрешение экрана 1024x768 пикселей. Аудиотехника не используется в ICILS. Программное

обеспечение ICILS работает на любой из ОС Windows: Windows XP SP3 / Windows Vista / Windows 7 / Windows 8 / Windows 10.

В таблице представлен расчет времени проведения тестирования ICILS (табл.1.3.1).

Таблица 1.3.1. Расчет времени тестовых сессий

Мероприятия	Продолжительность
Подготовка учащихся к тестированию, инструктаж и выполнение тренировочных заданий	20 минут
Проведение тестирования учащихся – первый модуль	30 минут
Перерыв	5 минут
Проведение тестирования учащихся – второй модуль	30 минут
Перерыв	5 минут
Заполнение анкеты учащегося	20 минут
Сбор флэшек USB	5 минут
Итого	115 минут

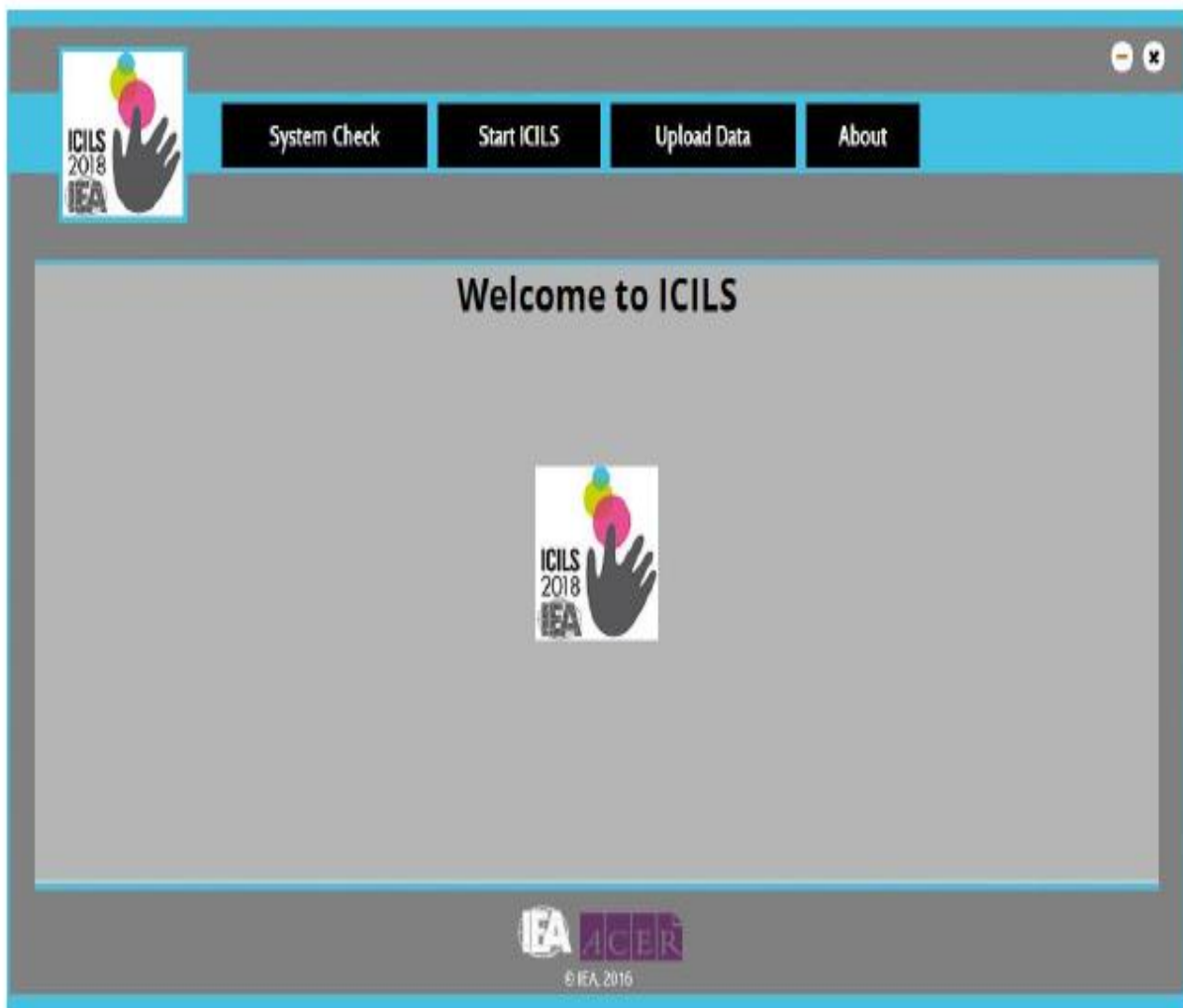
Источник: Международный отчет IEA «Подготовка к жизни в эпоху цифровых технологий: Международное исследование компьютерной и информационной грамотности ICILS», 2013 год

Этап 1. Настройка тестовой программы

Тест проводящий получает доступ в класс прежде чем войдут учащиеся. Проверяет готовность компьютеров на предмет включения в систему через учетную запись, которая позволяет машине запускать исполняемые файлы с USB-накопителя. Во многих школах может быть создана учетная запись «Тестирование ICILS» для использования во время тестирования.

Для каждого компьютера будет использован один USB-накопитель с паролем, который будет известен только тест проводящему. При нажатии на файл 'ICILS.exe' запустится программа и будет открыта главная страница программного обеспечения ICILS (рис. 1.3.1.).

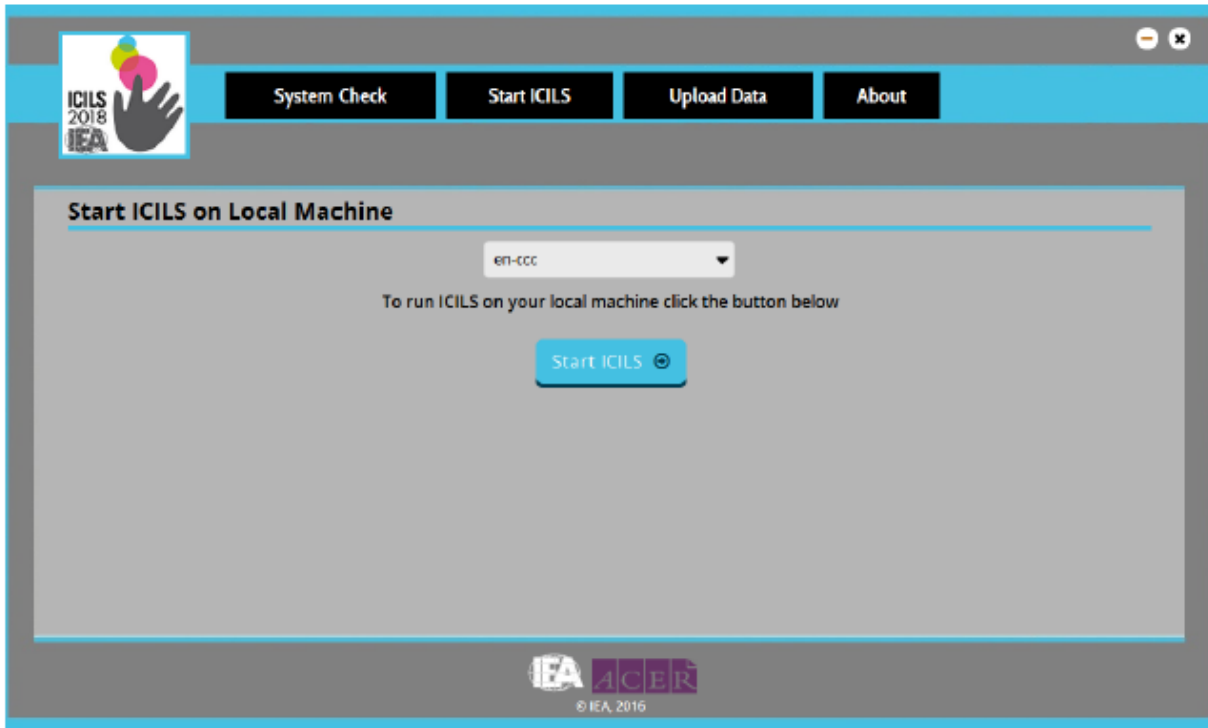
Рисунок 1.3.1. Главная страница программного обеспечения ICILS



Из главного меню, расположенного в верхней части окна главной страницы, тест проводящий должен выбрать вариант «Начать ICILS»

(рис. 1.3.2.). Возможность выбора языка теста будет видна только в странах с более чем одним языком тестирования.

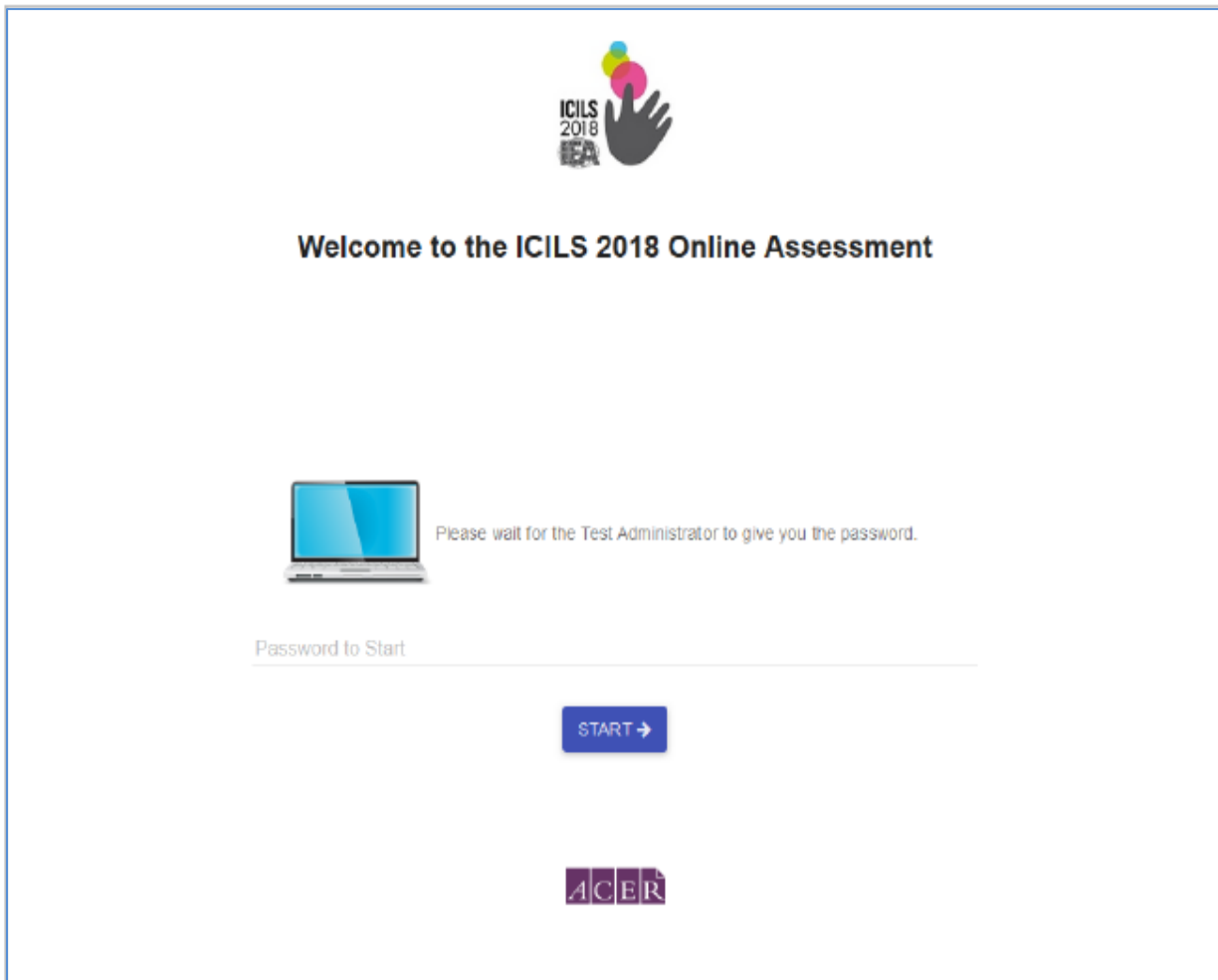
Рисунок 1.3.2. Запуск ICILS на локальной машине



Тест, проводящему нужно зарегистрировать каждого учащегося, используя его/ее ID и пароли, указанные в списке регистрации учащихся, созданные системой WinW3S. Ввод имен учащихся не является обязательным условием, но поможет в дальнейшем распределить учащихся по компьютерам. В качестве альтернативы также можно перед компьютером указать имя учащегося.

При нажатии кнопки «Войти» система проверит «ID учащегося» и «Пароль», генерируемые WinW3S. Это подтвердит, что информация, вводимая тест проводящим соответствует списку регистрации учащихся. Так как первая и вторая цифры пароля представляют ID инструмента тестирования учащегося, пароль "выберет" два из пяти тестовых модуля для администрации. Затем имя учащегося будет отображено на экране приветствия. Откроется экран входа учащегося в систему (рисунок 1.3.3).

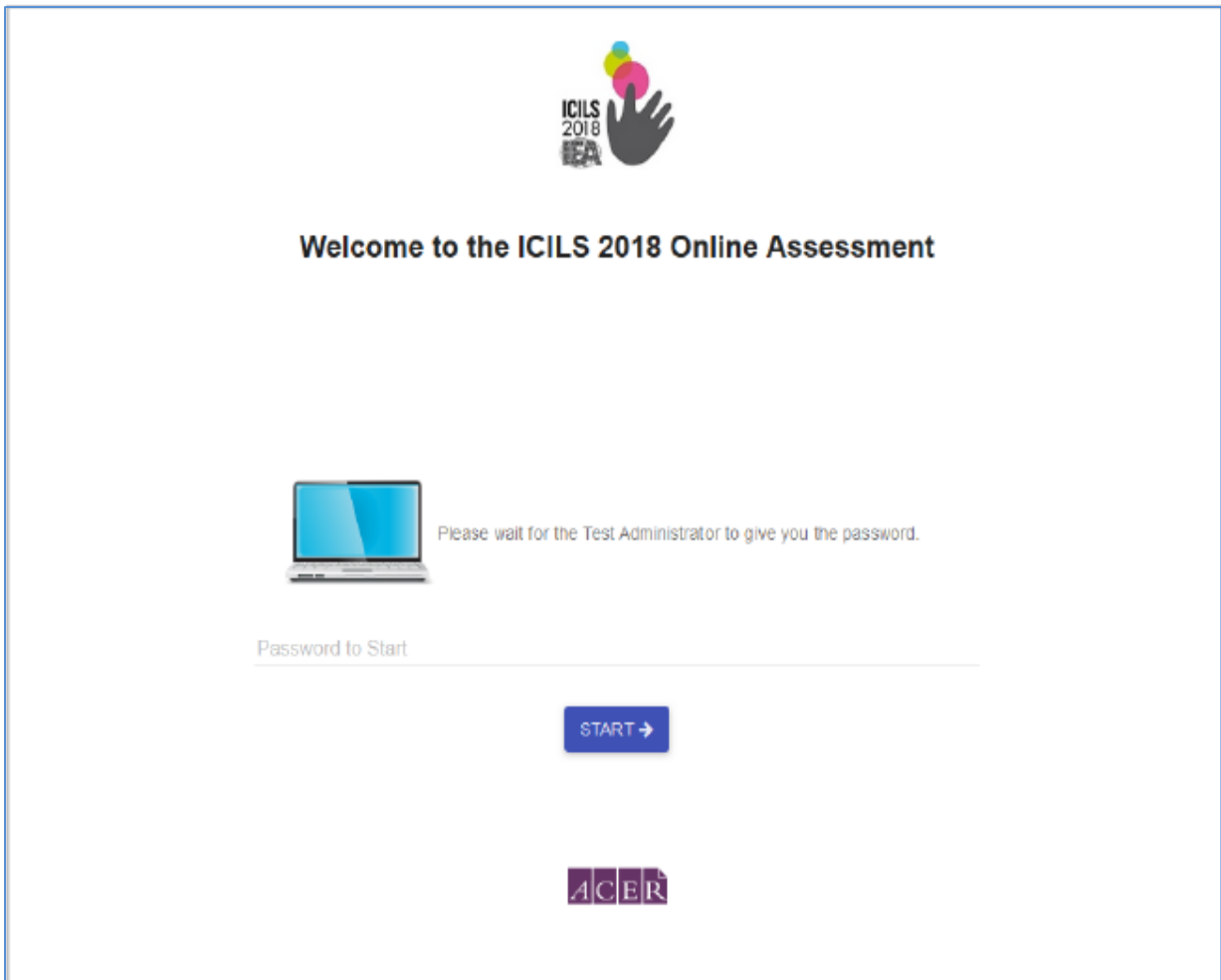
Рисунок 1.3.3. Страница входа учащегося



Этап 2. Тестирование

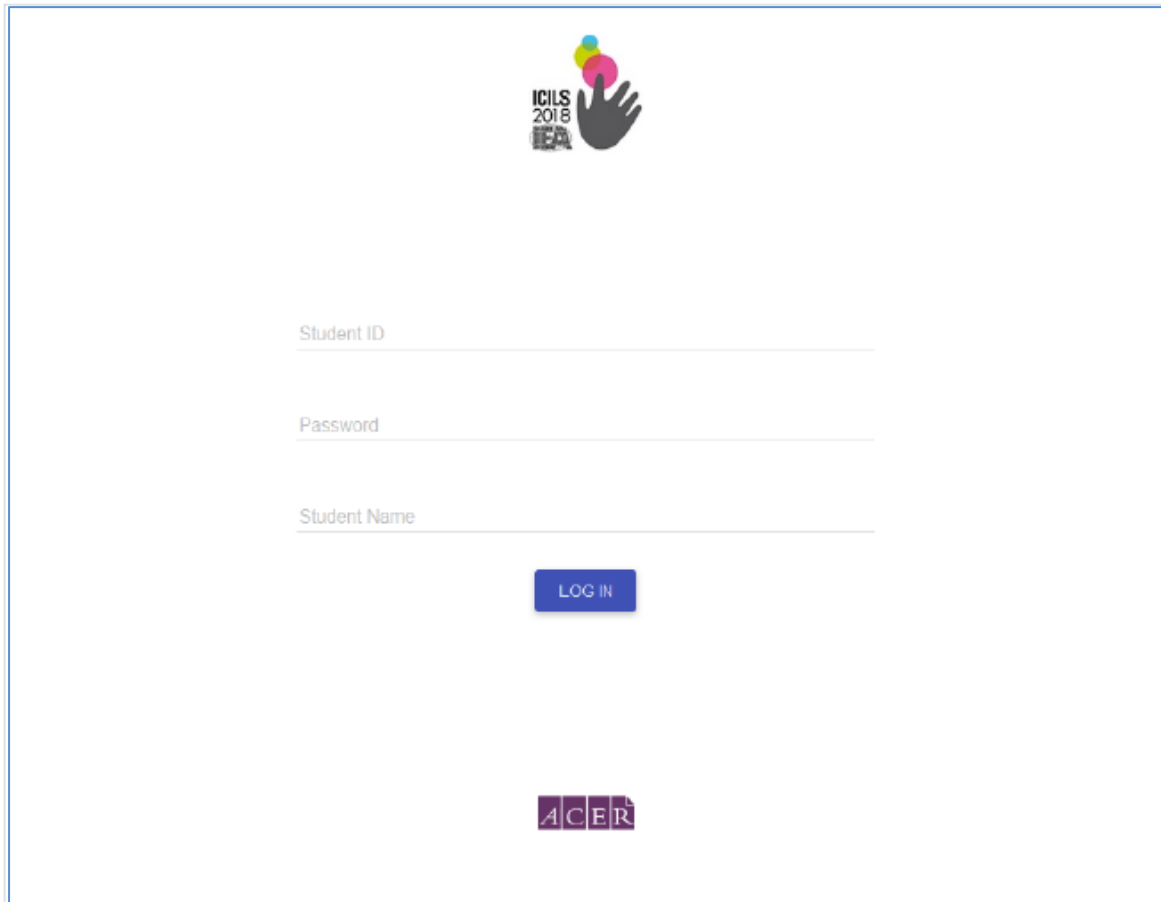
Участник садится за компьютер, где его имя отображено на экране приветствия либо указано на специальной карточке (рис. 1.3.4.).

Рисунок 1.3.4. Экран приветствия учащегося



После того, как все учащиеся будут готовы начать работу, тест проводящий сообщает участникам пароль для входа в систему. Пароль представляет собой стандартный числовой код из четырех цифр. При этом перед началом каждого модуля тест проводящий дает новый пароль участнику для перехода к следующей части тестирования (рис. 1.3.5.).

Рисунок 1.3.5. Экран ввода пароля

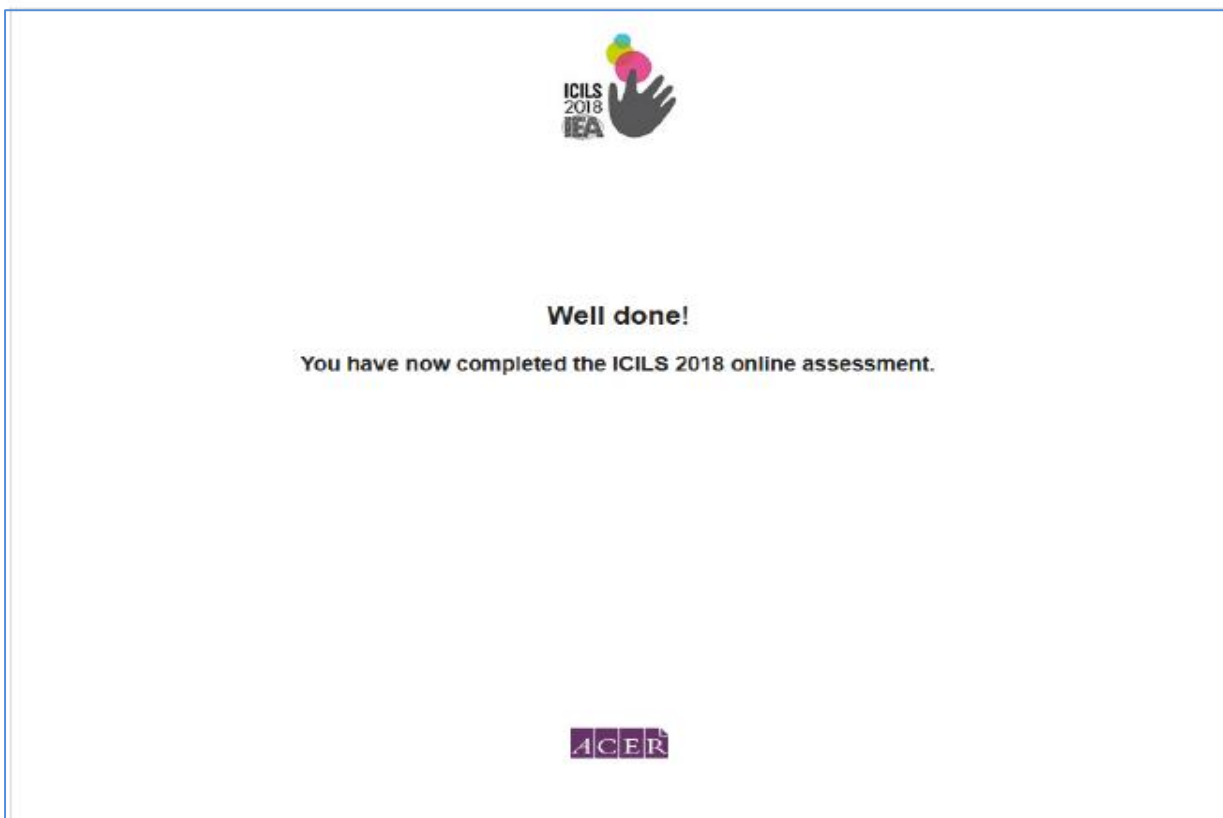


Затем учащиеся начнут тренировочную сессию. Тест проводящий ознакомит участников тестирования с подробной информацией о тестовой среде и примерами заданий. На экранах тренировочной секции будут отображен инструктивный материал по выполнению заданий.

Программное обеспечение тренировочной сессии будет ограничено, для того чтобы учащиеся завершили ее вовремя. Таймер, который является одной из функций программного обеспечения тренировочной сессии, будет также контролировать работу учащихся для предотвращения слишком раннего перехода учащихся к следующей части.

После завершения тренировочной сессии все учащиеся начнут первый модуль тестирования. Процедура запуска каждого из модулей тестирования и анкеты является одинаковой. Завершение компонента тестирования и анкетирования будет отображаться на экране (рис. 1.3.6.).

Рисунок 1.3.6. Финальный экран учащегося

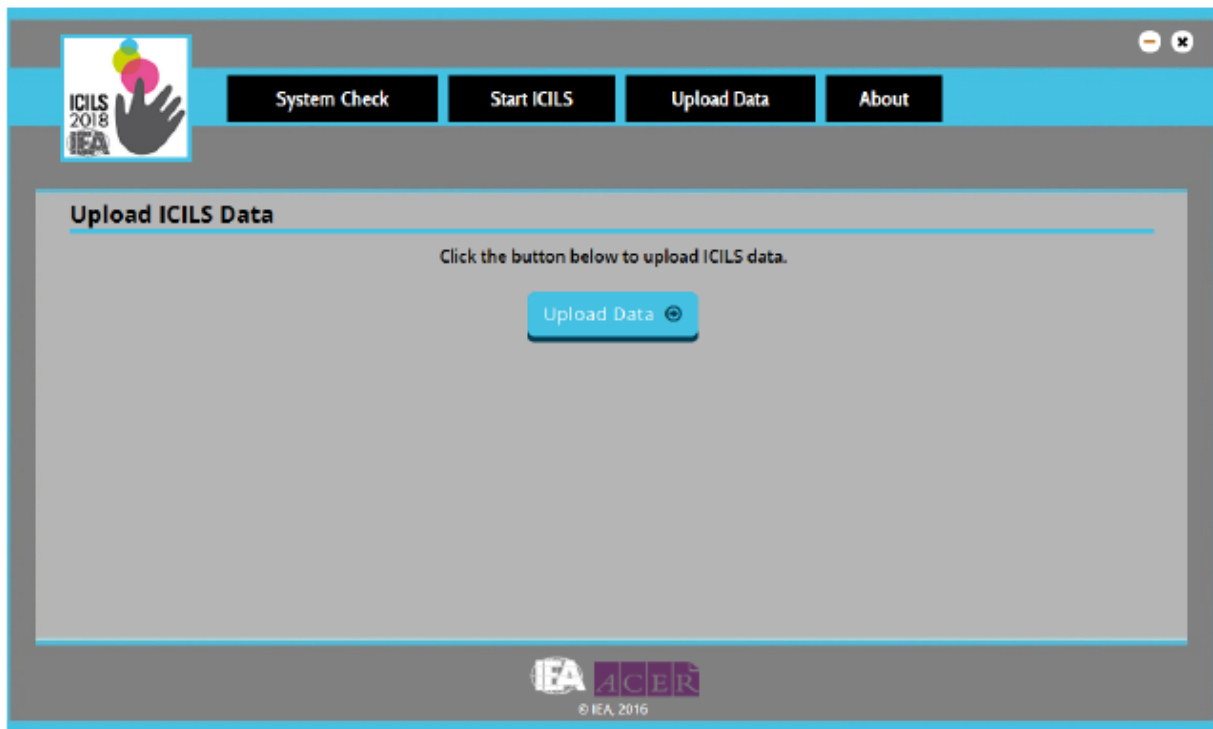


Этап 3. Завершение тестирования

После того как учащиеся завершили тестирование и вышли из класса, тест проводящий осуществляет процедуру закрытия тестирования. Если компьютеры подключены к сети Интернет, данные ICILS должны быть загружены на сервер международного координатора с каждого компьютера, не выходя из программного обеспечения.

Для того, чтобы загрузить данные, необходимо выбрать опцию «Загрузка данных» в Главном меню на главной странице программного обеспечения ICILS и нажать на кнопку «Загрузить» (рис. 1.3.7.). Загрузка начнется автоматически и данные сразу будут загружены на удаленный сервер.

Рисунок 1.3.7: Загрузка данных



Если компьютеры тестируемого класса не подключены к Интернету или данные не могут быть успешно загружены, то тест проводящий должен загрузить данные теста с любого компьютера, который подключен к Интернету.

Национальный координатор в каждой стране будет иметь возможность следить за статусом загрузки данных тестовых сессий. При необходимости тест проводящему также может быть предоставлен доступ к статусу загрузки данных своих школ.

Проверка выполнения заданий с выбором ответа осуществляется автоматически с помощью специального программного обеспечения.

Дополнительное тестирование проводится, если в основном тестировании приняло участие по объективным причинам менее 90% учащихся.

Все вопросы, возникшие при проведении тестирования, причины отклонения от технологии и процедуры исследования отмечаются в специальных документах.

Учетная форма для учащихся. Документ содержит всю информацию по каждому участнику тестирования (рис. 1.3.8.).

Рисунок 1.3.8. Учетная форма для учащихся

ICILS-2018 FT- Учетная форма для учащихся										
Страна-участница										
Название школы										
Идентификационный номер школы										
1	2	3	4	5		6	7	8		9
ФИО учащегося	Идентификатор (ID) учащегося	версия Инструмента	Контрольная сумма	Дата рождения		Пол	Исключения	Статус участия		Сессионная группа
				мес	год			Основная сессия	Дополн. сессия	
Тест	Анкетирование	Тест	Анкетирование							
Смирнова Ирина	9502-01-01	11	57	11	1997	1				1

В формуляр проведения теста вносятся подробности проведения тестирования. В частности, в нем фиксируются все проблемы или неожиданные ситуации, возникшие во время проведения тестовой сессии. Для каждой тестовой сессии заполняется один формуляр проведения теста (рис.1.3.9.).

Рисунок 1.3.9. Формуляр проведения теста

Страна-участница ICILS **Казахстан**

Название школы: _____

Идентификационный _____

номер школы: _____

Номер группы _____

1) **ФИО школьного координатора:** _____

2) **ФИО администратора** _____

тестирования: _____

3) **Должность администратора тестирования:** _____

[] сотрудник данной школы, не работающий с детьми, выбранными для участия в тестировании;

[] другое (пожалуйста, укажите): _____

4) **Вид тестовой сессии:**

[] Основная

[] Дополнительная

5) **Дата тестирования:** _____

6) **Расчетное время** _____

начала тестирования: _____

Фактическое время проведения тестирования и анкетирования		
Начало	Окончание	
7a (00.00)	7b (00.00)	Размещение учащихся за компьютерами, чтение инструкций, выполнение тренировочных заданий

8a (00.00)	8b (00.00)	Проведение тестирования учащихся – первый модуль
9a (00.00)	9b (00.00)	Проведение тестирования учащихся – второй модуль
10a (00.00)	10b (00.00)	Заполнение анкеты учащихся

11) Какой способ проведения тестирования использовался в Вашей школе?

с помощью USB флэш-накопителей и школьных компьютеров;

с помощью USB флэш-накопителей и компьютеров, предоставленных для тестирования;

с помощью ноутбука, подключённого к школьной сети;

другое (пожалуйста, укажите).

Если тестирования проводилось с использованием USB флэш-накопителей:

12) Какое количество USB флэш-накопителей было использовано?

<i>Выдано присутствующим учащимся</i>	
<i>Не выдано</i>	
<i>Всего</i>	

13) Возникали ли какие-то технические проблемы до начала тестирования или в ходе него, которые помешали сбору данных о результатах тестирования кого-то из учеников?

Нет

Да, опишите

14) Возникали ли в ходе проведения тестирования какие-либо технические проблемы (например, связанные со скоростью работы тестовой программы или со сбоями в функционировании клавиатуры/мыши), нарушившие работу учащихся или не позволившие им выполнить задания наилучшим образом?

- [] Нет
- [] Да, опишите

15) Были ли у учащихся проблемы при тестировании (например, слишком трудные задания, мало времени, усталость, непонимание)?

- [] Нет
- [] Да, опишите

16) Использовались ли запасные (ID) идентификаторы (90-99) для регистрации учащихся?

- [] Нет
- [] Да, укажите первичные и использованные запасные идентификаторы (ID) учащихся и причину использования запасных ID.

Первичный ID учащегося	Использованный запасной ID	Причина использования запасного ID
------------------------	----------------------------	------------------------------------

17) Были ли проблемы с материалами, связанными с тестированием, например, ошибки или пропуски в учетной форме учащихся, в Руководстве для школьного координатора или в Инструкции по проведению тестирования?

- [] Нет

Да, опишите

18) Возникали ли в ходе проведения тестирования какие-либо иные особые обстоятельства или нестандартные ситуации?

Нет

Да, опишите

19) Присутствовал ли на тестировании в Вашей школе эксперт-наблюдатель, осуществляющий мониторинг качества проведения исследования ICILS?

Нет

Да

Информационный листок по проведению тестирования содержит информацию, которая поможет тест проводящему провести тестовые сессии (рис.1.3.10.).

Рисунок 1.3.10. Информационный листок по проведению тестирования

ФИО администратора тестирования:		
Название школы:		
ФИО школьного координатора:		
Тел. школьного координатора:		
Техническая поддержка в школе	ФИО	Тел.
Имя пользователя и пароль для запуска USB на школьных компьютерах		
Имя польз-ля:		Пароль:
АО «Информационно-аналитический центр»	8(7172)57-86-32 Абраев Руслан Бакитович, Сабитова Нагима Тастемировна	

Вид пароля	Пароль	Примечание
Администратор тестирования:	3721	Используется администратором для изменения данных об учениках и выхода из программы теста. Должен быть недоступен для учащихся.
Начало выполнения тренировочных заданий:	3183	Вводится учащимися только когда все учащиеся готовы к выполнения тренировочных заданий
Начало выполнения первого модуля:	9813	Вводится учащимися только когда все учащиеся готовы к выполнению первого модуля
Начало выполнения второго модуля:	1092	Вводится учащимися только когда все учащиеся готовы к выполнению второго модуля
Начало заполнения анкеты	0077	Вводится учащимися только когда все учащиеся готовы к заполнению анкеты

1. Вставить USB флэш-накопитель в компьютер
2. Запустить «ICILS_TEST.exe»
3. Зарегистрироваться

1.4. Оценочная рамка

Обработка результатов тестирования и ответов респондентов анкетного опроса проводится Центром обработки данных IEA (DPC, Германия). Международным стандартом ICILS установлена специальная шкала оценивания от 0 до 1000 баллов.

Технология исследования ICILS оценивает IT-компетенции школьников по четырем уровням. Высший уровень определяется международной шкалой в 661 балл. Высокий уровень соответствует 557 баллам, средний – 492 баллам и низкий - 407 баллам (табл.1.4.1.).

Таблица 1.4.1. Уровни оценивания ИКТ-навыков.

Уровень	Баллы	Описание умений
Высший	661 +	<ul style="list-style-type: none"> ▪ Цифровое общение ▪ Распространение информации ▪ Использование информации безопасно и надежно
Высокий	557 – 661	<ul style="list-style-type: none"> ▪ Создание информации ▪ Переработка информации
Средний	492 - 576	<ul style="list-style-type: none"> ▪ Сбор информации ▪ Получение и оценка информации ▪ Управление информацией
Низкий	407 – 491	<ul style="list-style-type: none"> ▪ Знание и понимание использования ПК

Источник: Международный отчет IEA «Подготовка к жизни в эпоху цифровых технологий: Международное исследование компьютерной и информационной грамотности ICILS», 2013 год

Бальная шкала выполнения теста учащимися позволяет содержательно интерпретировать полученные в исследовании результаты. Данные уровни характеризуют различные по сложности ИКТ-компетенции учащихся при выполнении предложенных в исследовании заданий. Четкие критерии уровней позволяют распределить результаты учащихся статистически на отдельные группы с описанием конкретных заданий.

2. ИНСТРУМЕНТАРИЙ ИССЛЕДОВАНИЯ

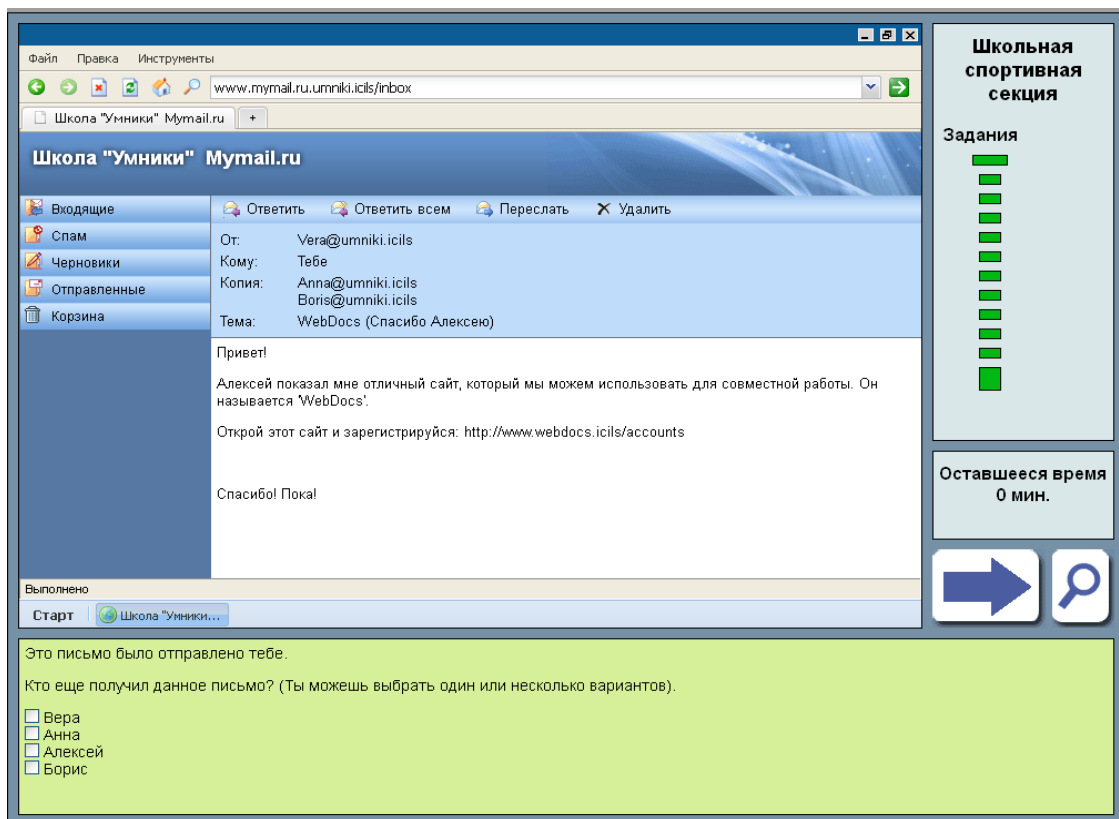
2.1. Тестовые задания ICILS

Тема модуля – «Организация школьной спортивной секции».

Задания 1- 5 предусматривают выполнение несложных заданий с выбором ответа.

Задание 1. Необходимо определить получателей электронного письма, приведённого вместе с заполненными графами «От кого», «Кому» и «Копии». Проверяется, знаком ли учащийся со стандартной практикой указания адресатов и отправителя при электронной переписке, в частности, понимает ли он, что люди, указанные в графе «Копии», тоже получают сообщение (рис. 2.1.1.).

Рисунок 2.1.1. Задание 1

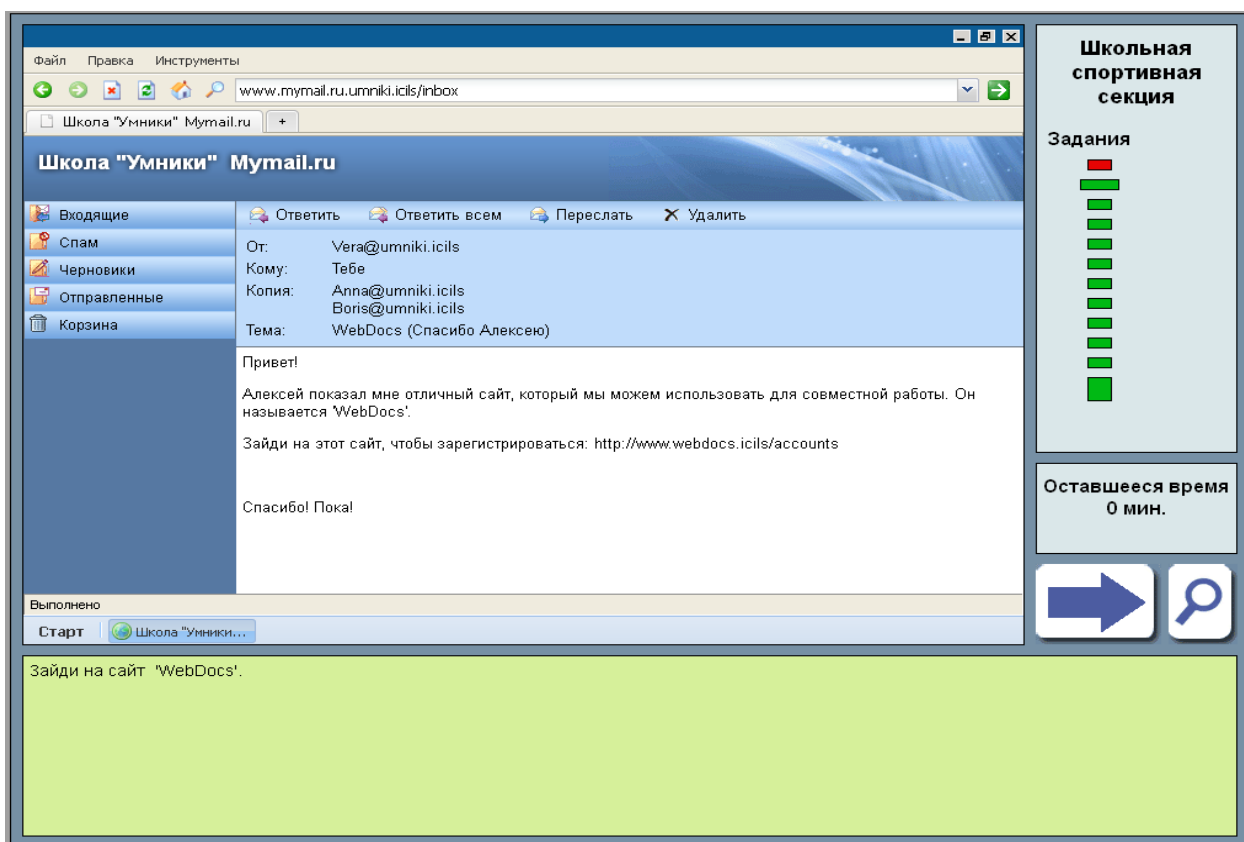


Задание 2. Тестируемый должен перейти на веб-сайт, адрес которого даётся простым текстом. Данный тестовый элемент требует от учащегося демонстрации базовых навыков навигации. Однако ситуация

осложняется тем, что универсальный указатель ресурса не оформлен как гиперссылка. Чтобы попасть на сайт, тестируемый должен ввести адрес в адресную строку браузера и впечатать необходимые символы напрямую или вставить их, предварительно скопировав в тексте письма. Затем необходимо активировать навигацию, нажав клавишу «Enter» или «кликнув» зелёную стрелку на экране.

Таким образом, для выполнения задания школьник должен знать, что URL необходимо ввести в адресную строку, а также уметь правильно вводить текст и запускать поиск. Эти требования и обуславливают отнесение данного тестового элемента ко второму уровню компетентности. Задание автоматически оценивается компьютерной системой тестирования, причём оба способа его выполнения рассматриваются как равноценно верные (рис.2.1.2).

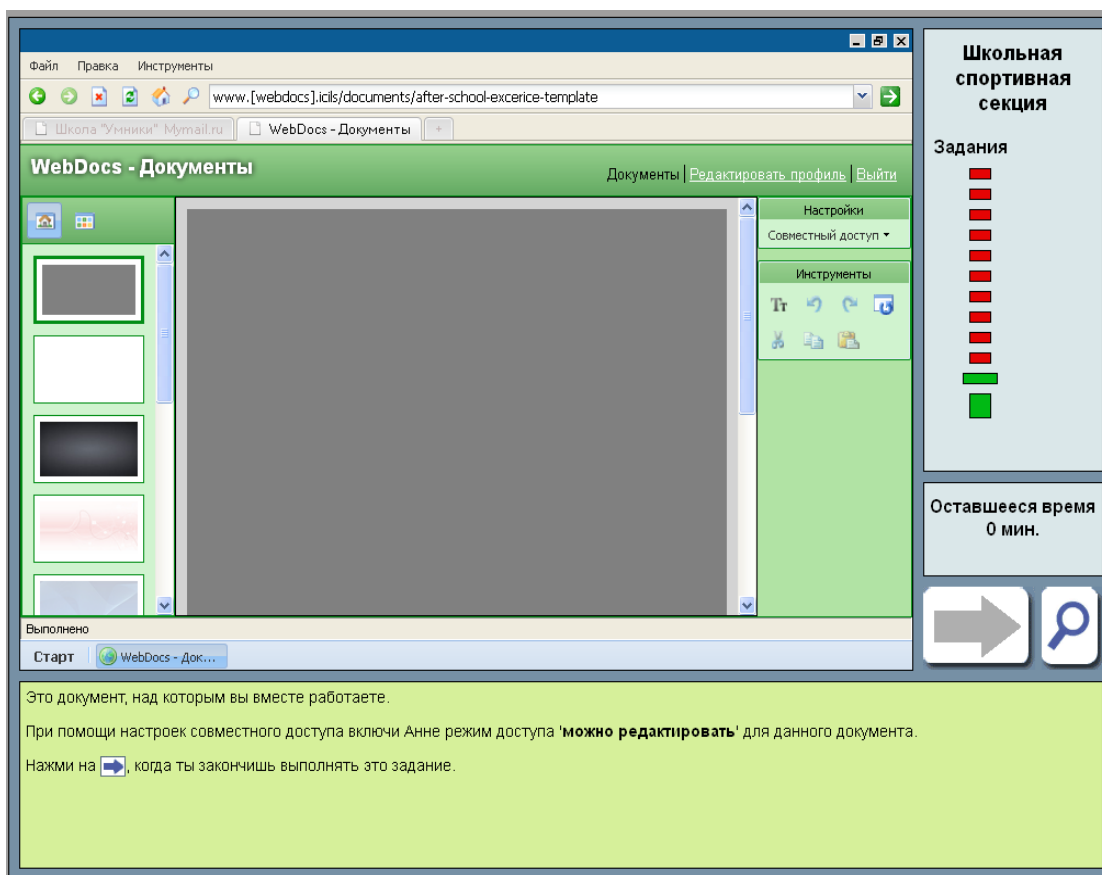
Рисунок 2.1.2. Задание 2



Задание 3. Данный элемент теста является одним из последних небольших заданий модуля «Школьная спортивная секция», предшествующих основному заданию.

На предыдущих этапах выполнения работы учащиеся вошли на веб-сайт и произвели ряд действий, связанных с регистрацией на нём. Теперь они должны закрепить право на редактирование совместного информационного продукта за другим учеником, с которым они, согласно сценарию модуля, «сотрудничают». Данное задание проверяет нелинейные навыки, т.е. сможет ли учащийся, не покидая сайта зайти в меню «Установки» и выбрать необходимую опцию для доступа к указанному ресурсу. Выполнение этого действия автоматически оценивается компьютерной системой тестирования (рис. 2.1.3).

Рисунок 2.1.3. Задание 3



Задания 4 и 5 оценивают способность школьника определить степен надежности отправителя электронного сообщения. После регистрации тестируемый получает письмо и должен ответить, какие признаки указывают на то, что отправитель пытается обманом заставить пользователя назвать свой пароль.

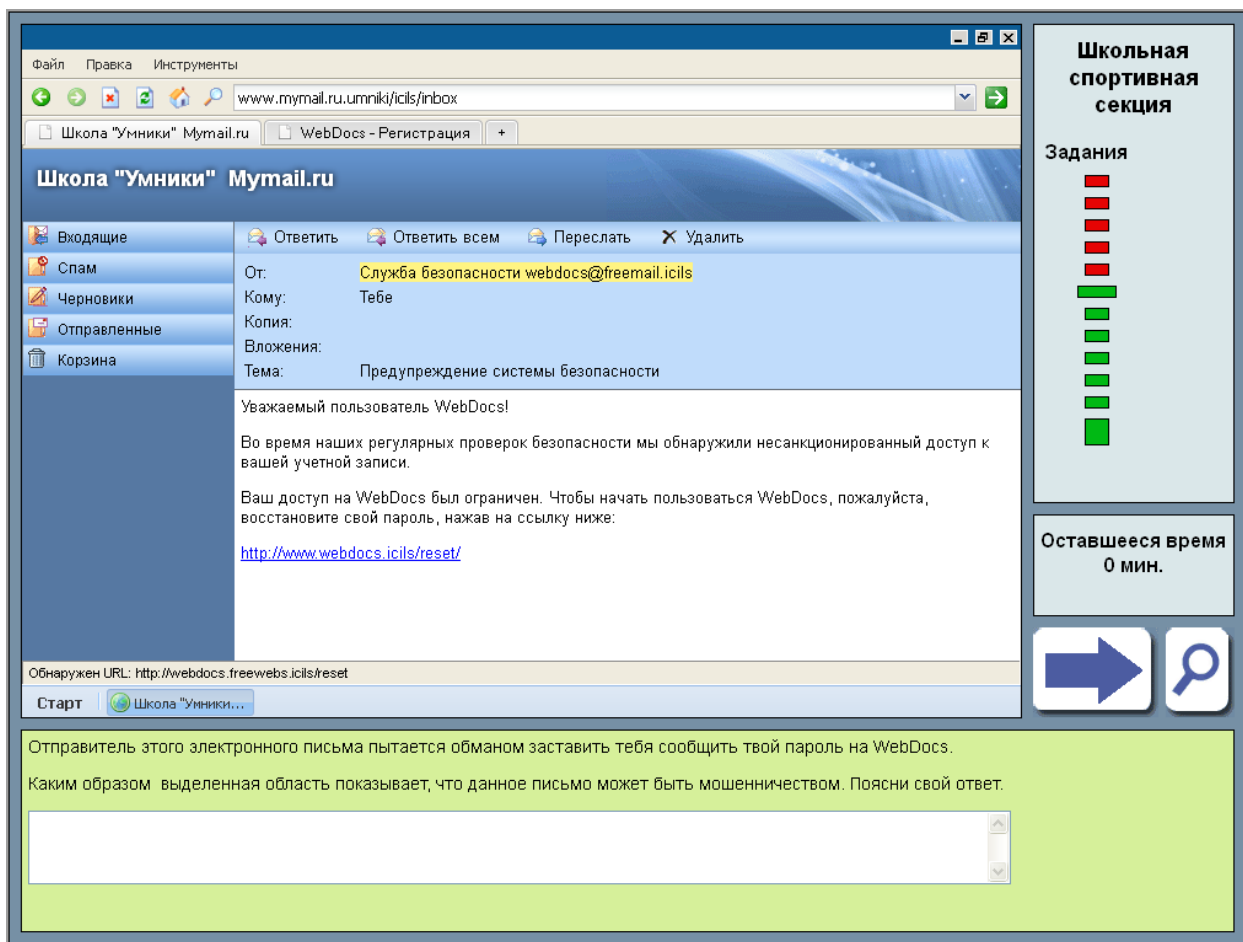
Задание 4. Необходимо объяснить какая особенность приветствия может свидетельствовать о нечестных намерениях автора сообщения. Зачётный балл получают те, кто указал, что обращение обобщённое, а не персональное. Задание иллюстрирует один из аспектов критического мышления и навыков безопасного использования компьютерной информации (рис. 2.1.4.).

Рисунок 2.1.4. Задание 4

Задание 5. Необходимо сосредоточиться на другой выделенной части того же письма, которое они рассматривали при ответе

на предыдущий вопрос. Теперь в центре внимания адрес отправителя. В соответствующей графе сообщения значится, что оно поступило с бесплатного почтового сервиса. Адрес, гиперссылку на который отправитель дал в самом письме, не совпадает с содержимым адресной строки сообщения. Ответ расценивается как верный, если в качестве свидетельства обмана учащийся отмечает, что письмо пришло с сервиса бесплатной почты (а не с сайта компании) или адрес отправителя не совпадает с корнем гиперссылки, которую получателю предлагается «кликнуть». Данное задание относится к четвёртому уровню компетентности (рис. 2.1.5.).

Рисунок 2.1.5. Задание 5

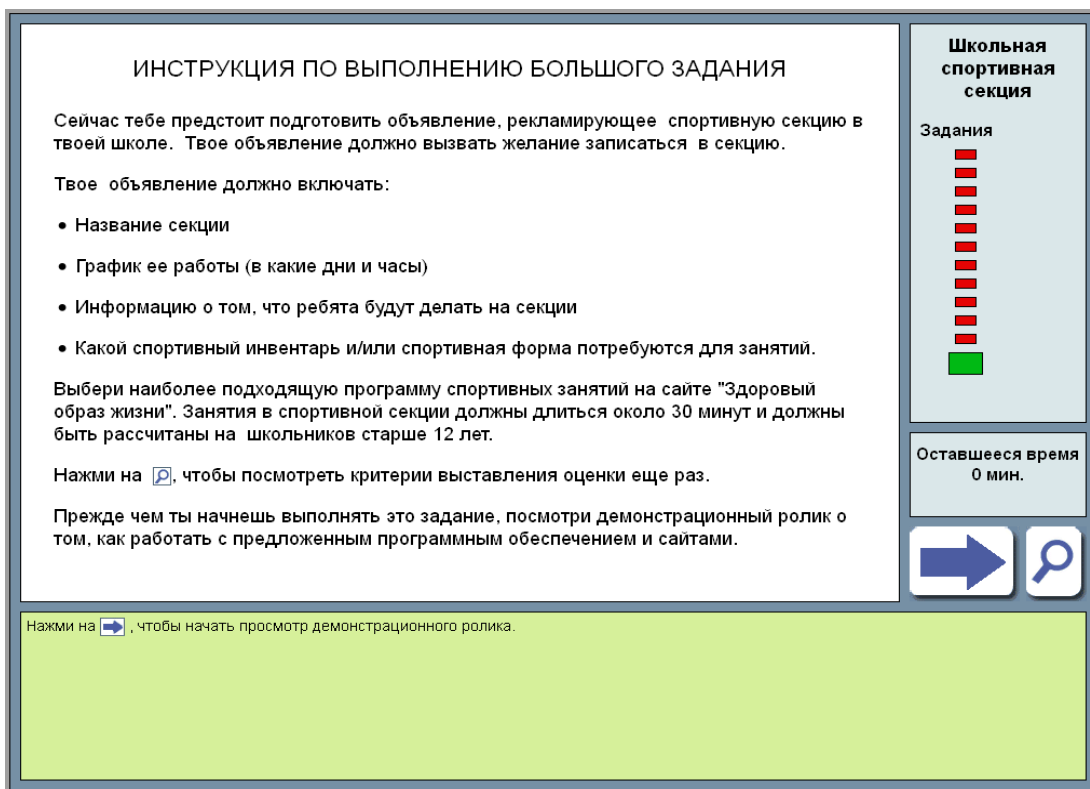


Примеры второго типа заданий. Участник должен продемонстрировать навыки использования программных приложений

через создание рекламных постеров и буклетов, слайдов и видео-презентаций, редактирования текстов.

Модуль «Школьная спортивная секция» предполагает создание рекламного постера. Предоставлено подробное описание условий, включая информацию о критериях оценивания, а также короткая видео-презентация для школьника (рис. 2.1.6.).

Рисунок 2.1.6. Описание основного задания



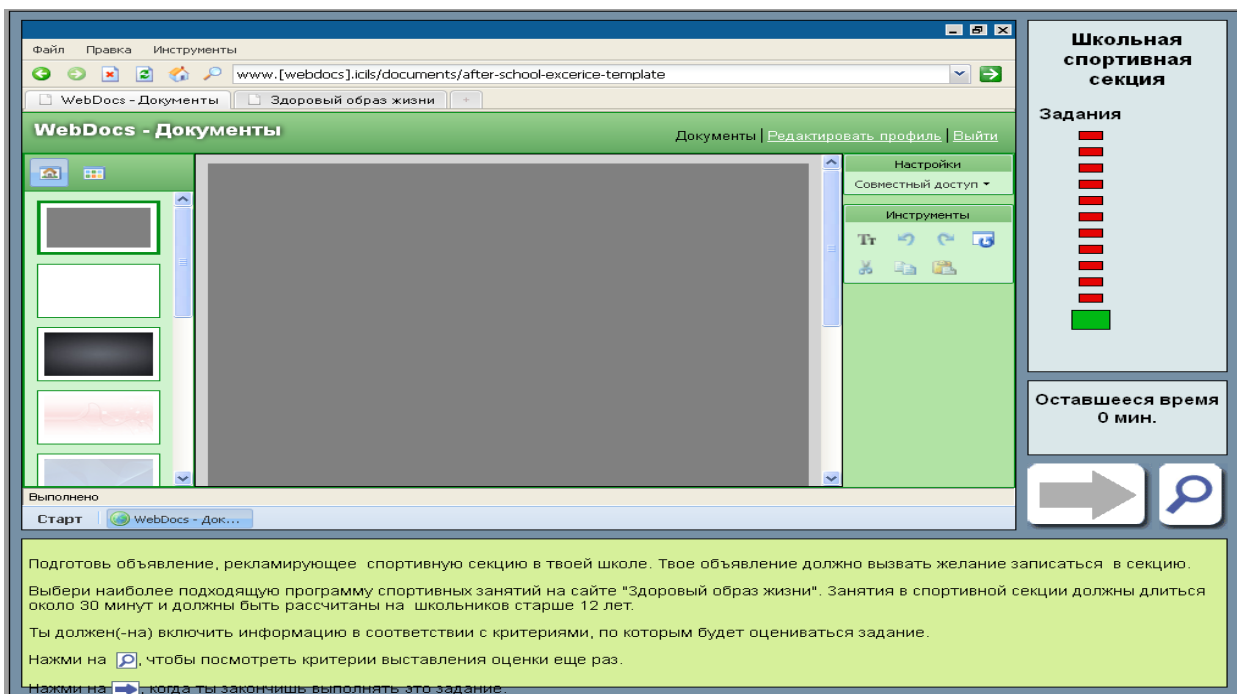
Тестируемому сообщается, что он должен создать плакат, рекламирующий школьную спортивную секцию. При этом плакат должен вызвать у других детей желание записаться на секцию. На веб-сайте учащимся предлагается выбрать программу спортивных занятий, наиболее подходящую для секции.

Кроме того, участники тестирования получают список элементов, обязательных для включения в содержание плаката: название секции, график работы, суть мероприятия, экипировка, необходимая для

участия. Тестируемым также сообщают, что тренировка длится 30 минут.

При выполнении задания учащийся может в любой момент «кликнуть» значок с изображением увеличительного стекла, чтобы свериться с кратким списком оценочных критериев. Требования, озвученные для учащихся, касаются соответствия продукта целевой аудитории, степени соответствия и полноты содержания, а также оформления текста и иллюстраций (рис. 2.1.7.).

Рис. 2.1.7. Основное задание «Школьная спортивная секция»



Основное задание «Школьная спортивная секция» первоначально имеет вид пустого документа, в котором учащийся должен создать свой постер, используя редактирующую программу. Её функции и значки разработаны по образцу редакторов, доступных в сети. При наведении курсора на любую «иконку» появляется текст, поясняющий её назначение. Работая над документом, учащиеся могут воспользоваться нижеперечисленными техническими функциями программного обеспечения:

□ *Вставка текста.* Для того чтобы вставить текст, следует «щёлкнуть» по «иконке» «Тt» в открытом диалоговом поле. Он появится в текстовом окне постера, в которое можно зайти повторно и отредактировать содержимое.

□ *Редактирование текста.* Диалоговое окно ввода предоставляет пользователю небольшой набор функций форматирования, позволяющих задавать выравнивание, цвет и размер шрифта, выделение и подчёркивание, а также создавать нумерованные или маркированные списки.

□ *Общее редактирование.* При помощи значков, расположенных справа от рабочего поля, учащиеся могут вырезать, копировать и вставлять фрагменты текста, удалять и повторно добавлять изображения или возвращать постер в первоначальное состояние (функция «Начать с начала»). Корректировка размера и перемещение как текстовых окон, так и картинок, может осуществляться «щёлочком» и «перетаскиванием».

□ *Замена фона.* При нажатии кнопкой мыши на один из фонов, представленных слева от рабочего поля, цвет плаката меняется в соответствии со сделанным выбором. По умолчанию установлен серый шрифт на сером фоне. Это предусмотрено для того, чтобы учащиеся, не меняющие автоматических установок, не могли получить зачётный балл по критерию цветового контраста. Для обеспечения хорошей читаемости теста (как, например, при чёрных буквах на белом поле) необходимо изменить цвет хотя бы одного из двух элементов (шрифт или фон).

□ *Вставка изображений.* Нажимая на «иконки», расположенные слева от рабочего экрана, пользователь выбирает просмотр фонов либо картинок, которые можно использовать на плакате. Вставка изображений в постер осуществляется «щёлочком»

и «перетаскиванием». Рисунок, добавленный в рабочее поле, можно свободно перемещать и увеличивать/уменьшать.

В верхней части экрана располагаются «закладки», «кликая» которые учащийся может переходить из программы-редактора на веб-сайт, предложенный ему в качестве информационного ресурса, и наоборот. Домашняя страница сайта содержит информацию о трёх разновидностях тридцатиминутной программы физических упражнений: прыжки через скакалку, фехтование и пилатес. «Щёлкнув» внутреннюю ссылку, можно получить дополнительные сведения о любом из трёх вариантов. Страницы, посвящённые им, содержат сведения, как актуальные, так и избыточные в контексте создания рекламного плаката. Выбрав для своего постера тот или иной вид деятельности, учащийся должен отобрать релевантную информацию, отфильтровав ненужное. Программу занятий школьной спортивной секции разрешается строить на одном или на нескольких разновидностях упражнений. По желанию учащийся может копировать фрагменты текста сайта и вставлять их в свой плакат. Картинки, представленные на веб-страницах, также доступны для копирования.

Завершив работу над плакатом, учащийся должен «кликнуть» кнопку «Готово». При этом последняя версия постера регистрируется как финальная. В то время, когда учащийся работает над заданием, система периодически осуществляет автоматическое сохранение промежуточных результатов. Затем учащемуся предоставляется возможность выйти из блока или вернуться к основному заданию, чтобы продолжить редактирование. При выходе пользователя из блока последняя версия плаката отсылается для последующей проверки экспертами.

2.2. Анкетный опрос

2.2.1. Для директора школы



Международное исследование компьютерной и информационной грамотности ICILS-2018

Анкета для директора школы



The Australian Council
for Educational Research

ИНФОРМАЦИЯ О ВАС И ВАШЕМ ОПЫТЕ ИСПОЛЬЗОВАНИЯ ИКТ

В1. Укажите пожалуйста, Ваш пол:

Женский

Мужской

В2. Как часто Вы используете ИКТ для:

(Пожалуйста, выберите один вариант ответа в каждой строке)

		<i>Никогда</i>	<i>Менее одного раза в месяц</i>	<i>Как минимум один раз в месяц, но не каждую неделю</i>	<i>Как минимум один раз в неделю, но не каждый день</i>	<i>Каждый день</i>
а) поиска информации в Интернете или в образовательной сети и на образовательных порталах	<input type="checkbox"/>	<input type="checkbox"/>	<input type="checkbox"/>	<input type="checkbox"/>	<input type="checkbox"/>	<input type="checkbox"/>
б) предоставления информации по вопросу, связанному с образованием, на веб-сайте	<input type="checkbox"/>	<input type="checkbox"/>	<input type="checkbox"/>	<input type="checkbox"/>	<input type="checkbox"/>	<input type="checkbox"/>
в) просмотра записей в базе данных (например, в информационной системе, содержащей данные об учащихся)	<input type="checkbox"/>	<input type="checkbox"/>	<input type="checkbox"/>	<input type="checkbox"/>	<input type="checkbox"/>	<input type="checkbox"/>
г) хранения, систематизации и анализа данных (например, с помощью электронных таблиц или базы данных)	<input type="checkbox"/>	<input type="checkbox"/>	<input type="checkbox"/>	<input type="checkbox"/>	<input type="checkbox"/>	<input type="checkbox"/>
д) подготовки презентаций	<input type="checkbox"/>	<input type="checkbox"/>	<input type="checkbox"/>	<input type="checkbox"/>	<input type="checkbox"/>	<input type="checkbox"/>

е) общения с учителями Вашей школы	<input type="checkbox"/>	<input type="checkbox"/>	<input type="checkbox"/>	<input type="checkbox"/>	<input type="checkbox"/>
ж) общения с органами управления образованием	<input type="checkbox"/>	<input type="checkbox"/>	<input type="checkbox"/>	<input type="checkbox"/>	<input type="checkbox"/>
з) общения с директорами, их заместителями и завучами из других школ	<input type="checkbox"/>	<input type="checkbox"/>	<input type="checkbox"/>	<input type="checkbox"/>	<input type="checkbox"/>
и) общения с родителями	<input type="checkbox"/>	<input type="checkbox"/>	<input type="checkbox"/>	<input type="checkbox"/>	<input type="checkbox"/>
к) работы в электронной системе управления образовательным процессом (например, Net-School, Moodle, 1С: Образование.Школа).	<input type="checkbox"/>	<input type="checkbox"/>	<input type="checkbox"/>	<input type="checkbox"/>	<input type="checkbox"/>

ИНФОРМАЦИЯ О ВАШЕЙ ШКОЛЕ

В3. Каково общее количество мальчиков и девочек в Вашей школе?

(Укажите пожалуйста, целое число. Поставьте 0 (ноль) в случае отрицательного ответа)

_____	Общее количество девочек	_____	Общее количество мальчиков
-------	-----------------------------	-------	-------------------------------

В4. Каково общее количество мальчиков и девочек в 8 классе?

(Укажите пожалуйста, целое число. Поставьте 0 (ноль) в случае отрицательного ответа)

_____	Общее количество девочек	_____	Общее количество мальчиков
-------	-----------------------------	-------	-------------------------------

В5. а) Какой класс в Вашей школе является самым младшим?

(Пожалуйста, выберите только один вариант ответа)

- 1й класс
- 2-й класс
- 3-й класс
- 4-й класс
- 5-й класс
- 6-й класс
- 7-й класс
- 8-й класс

б) Какой класс в Вашей школе является самым старшим?

(Пожалуйста, выберите только один вариант ответа)

- 9-й класс
- 10-й класс
- 11-й класс

В6. Каково общее количество учителей с полной занятостью и общее количество учителей с частичной занятостью в Вашей школе?

Учитель с полной занятостью работает учителем не менее 90% времени в течение всего учебного года. Все остальные должны считаться учителями с частичной занятостью.

(Укажите, пожалуйста, целое число. Поставьте 0 (ноль) в случае отрицательного ответа)

В7. Укажите категорию населенного пункта, в котором расположена Ваша школа:

(Пожалуйста, отметьте только один вариант)

- | | |
|--|--------------------------|
| Населенный пункт с числом жителей менее 3 000 человек | <input type="checkbox"/> |
| Город с населением как минимум 3 000, но менее 15 000 человек | <input type="checkbox"/> |
| Город с населением как минимум 15 000, но менее 100 000 человек | <input type="checkbox"/> |
| Город с населением как минимум 100 000, но менее 1 000 000 человек | <input type="checkbox"/> |
| Город с населением 1 000 000 жителей и более | <input type="checkbox"/> |

В8. Вверенная Вам школа является государственной или частной?

(Пожалуйста, отметьте только один вариант)

Государственная школа

(Школа, напрямую или косвенно управляемая государственным образовательным органом, правительственным ведомством или правлением, члены которого назначаются правительством или избираются общественностью)

Частная школа

(Школа, напрямую или косвенно управляемая неправительственной организацией, например, коммерческой компанией или другой частной структурой)

В9. Какую роль, по Вашему мнению, играет использование ИКТ в Вашей школе для достижения каждого из перечисленных ниже образовательных результатов?

(Пожалуйста, выберите один вариант ответа в каждой строке)

	<i>Очень важную</i>	<i>Достаточно важную</i>	<i>Роль не важна</i>
а) Развитие у учащихся навыков работы на компьютере, таких как работа с текстовыми файлами, таблицами, электронной почтой	<input type="checkbox"/>	<input type="checkbox"/>	<input type="checkbox"/>
б) Использование ИКТ для развития у учащихся ответственного отношения к учебе	<input type="checkbox"/>	<input type="checkbox"/>	<input type="checkbox"/>
в) Использование ИКТ для расширения возможностей и совершенствования процесса обучения учащихся	<input type="checkbox"/>	<input type="checkbox"/>	<input type="checkbox"/>
г) Развитие у учащихся понимания и навыков безопасного, разумного и ответственного использования ИКТ	<input type="checkbox"/>	<input type="checkbox"/>	<input type="checkbox"/>
д) Свободное владение учащимися навыками получения и использования информации с помощью ИКТ	<input type="checkbox"/>	<input type="checkbox"/>	<input type="checkbox"/>
е) Развитие организационных навыков и навыков совместной работы	<input type="checkbox"/>	<input type="checkbox"/>	<input type="checkbox"/>

V10. Используется ли ИКТ каким-то образом в образовательном процессе в Вашей школе?

- Да Пожалуйста, перейдите к вопросу 11
- Нет Пожалуйста, перейдите к вопросу 14

V11. Осуществляет ли школа контроль за использованием учителями ИКТ на занятиях для достижения следующих образовательных результатов?

(Отметьте, пожалуйста, все подходящие варианты в каждой строке)

			<i>Да, посредство</i>		
	<i>Да, посредс</i>	<i>Да, посредс</i>	<i>м наблюдения</i>		
	<i>твом проверк</i>	<i>твооце нки</i>	<i>за учебным процессом в</i>	<i>Да, другими</i>	<i>Нет, это не</i>
	<i>и планов уроков</i>	<i>учителе й</i>	<i>классе/посе щения занятий</i>	<i>способа ми</i>	<i>контр олирует ся</i>

а) Развитие у учащихся навыков работы на компьютере, таких как работа с текстовыми файлами, таблицами, электронной почтой

<input type="checkbox"/>	<input type="checkbox"/>	<input type="checkbox"/>	<input type="checkbox"/>	<input type="checkbox"/>
--------------------------	--------------------------	--------------------------	--------------------------	--------------------------

б) Использование ИКТ для развития у учащихся ответственного отношения к учебе

<input type="checkbox"/>	<input type="checkbox"/>	<input type="checkbox"/>	<input type="checkbox"/>	<input type="checkbox"/>
--------------------------	--------------------------	--------------------------	--------------------------	--------------------------

в) Использование ИКТ для расширения возможностей и совершенствования процесса обучения учащихся

<input type="checkbox"/>	<input type="checkbox"/>	<input type="checkbox"/>	<input type="checkbox"/>	<input type="checkbox"/>
--------------------------	--------------------------	--------------------------	--------------------------	--------------------------

г) Развитие у учащихся понимания и навыков безопасного, разумного и ответственного использования ИКТ

<input type="checkbox"/>	<input type="checkbox"/>	<input type="checkbox"/>	<input type="checkbox"/>	<input type="checkbox"/>
--------------------------	--------------------------	--------------------------	--------------------------	--------------------------

д) Свободное владение учащимися навыками получения и использования информации с помощью ИКТ

<input type="checkbox"/>	<input type="checkbox"/>	<input type="checkbox"/>	<input type="checkbox"/>	<input type="checkbox"/>
--------------------------	--------------------------	--------------------------	--------------------------	--------------------------

е) Развитие организационных

<input type="checkbox"/>	~ 178 ~	<input type="checkbox"/>	<input type="checkbox"/>	<input type="checkbox"/>
--------------------------	---------	--------------------------	--------------------------	--------------------------

навыков и навыков
совместной работы

В12. Предполагается ли, что учителя Вашей школы приобретут знания и навыки, необходимые для каждого из следующих видов деятельности?

(Пожалуйста, выберите один вариант ответа в каждой строке)

	<i>Предполагает ся и требуется</i>	<i>Предполагается, но не требуется</i>	<i>Не предполагает ся</i>
а) Внедрение обучения с использованием Интернет-технологий в учебную практику	<input type="checkbox"/>	<input type="checkbox"/>	<input type="checkbox"/>
б) Использование автоматизированных форм оценки результатов обучения учащихся	<input type="checkbox"/>	<input type="checkbox"/>	<input type="checkbox"/>
в) Использование ИКТ для отслеживания динамики успеваемости учащихся	<input type="checkbox"/>	<input type="checkbox"/>	<input type="checkbox"/>
г) Общение с другими сотрудниками посредством ИКТ	<input type="checkbox"/>	<input type="checkbox"/>	<input type="checkbox"/>
д) Совместная работа с другими учителями посредством ИКТ	<input type="checkbox"/>	<input type="checkbox"/>	<input type="checkbox"/>
е) Общение с родителями посредством ИКТ	<input type="checkbox"/>	<input type="checkbox"/>	<input type="checkbox"/>
ж) Внедрение ИКТ в образовательный процесс	<input type="checkbox"/>	<input type="checkbox"/>	<input type="checkbox"/>
з) Использование обучающих компьютерных программ,	<input type="checkbox"/>	<input type="checkbox"/>	<input type="checkbox"/>

ориентированных на изучение конкретного предмета (например, учебных материалов, виртуальных лабораторий)

и) Использование электронных портфолио для оценки учебных достижений/ результатов обучения учащихся

к) Использование ИКТ при разработке аутентичных (основанных на ситуациях из реальной жизни) заданий для учащихся

УПРАВЛЕНИЕ СРЕДСТВАМИ ИКТ В ВАШЕЙ ШКОЛЕ

В13. Кто отвечает за каждый из следующих аспектов организации работы, связанной с ИКТ, в Вашей школе?

(Отметьте, пожалуйста, все подходящие варианты в каждой строке)

Министерство образования и науки							
РК, органы управления образования на региональном и местном уровне	Директор школы или его заместитель	Завуч и	Ответственный за информатизиацию в школе	Библиотекарь	Отделные учителя	Никто	

а) Закупка/ поставка компьютерного оборудования/средств ИКТ

б) Выбор программного обеспечения	<input type="checkbox"/>	<input type="checkbox"/>	<input type="checkbox"/>	<input type="checkbox"/>	<input type="checkbox"/>	<input type="checkbox"/>	<input type="checkbox"/>
в) Обслуживание компьютерного оборудования/средств ИКТ	<input type="checkbox"/>	<input type="checkbox"/>	<input type="checkbox"/>	<input type="checkbox"/>	<input type="checkbox"/>	<input type="checkbox"/>	<input type="checkbox"/>
г) Решения о том, использовать ли ИКТ в учебном процессе	<input type="checkbox"/>	<input type="checkbox"/>	<input type="checkbox"/>	<input type="checkbox"/>	<input type="checkbox"/>	<input type="checkbox"/>	<input type="checkbox"/>
д) Внедрение методов обучения с использованием ИКТ	<input type="checkbox"/>	<input type="checkbox"/>	<input type="checkbox"/>	<input type="checkbox"/>	<input type="checkbox"/>	<input type="checkbox"/>	<input type="checkbox"/>
е) Внедрение методов управления школой с использованием ИКТ	<input type="checkbox"/>	<input type="checkbox"/>	<input type="checkbox"/>	<input type="checkbox"/>	<input type="checkbox"/>	<input type="checkbox"/>	<input type="checkbox"/>
ж) Применение методов оценки результатов обучения, основанных на использовании ИКТ	<input type="checkbox"/>	<input type="checkbox"/>	<input type="checkbox"/>	<input type="checkbox"/>	<input type="checkbox"/>	<input type="checkbox"/>	<input type="checkbox"/>

з) Обеспечение

изучения

учащимися

стратегии

информационного

поиска

<input type="checkbox"/>	<input type="checkbox"/>	<input type="checkbox"/>	<input type="checkbox"/>	<input type="checkbox"/>	<input type="checkbox"/>	<input type="checkbox"/>	<input type="checkbox"/>
--------------------------	--------------------------	--------------------------	--------------------------	--------------------------	--------------------------	--------------------------	--------------------------

и) Обеспечение

освоения

учащимися навыков

оценки качества

информации

<input type="checkbox"/>	<input type="checkbox"/>	<input type="checkbox"/>	<input type="checkbox"/>	<input type="checkbox"/>	<input type="checkbox"/>	<input type="checkbox"/>	<input type="checkbox"/>
--------------------------	--------------------------	--------------------------	--------------------------	--------------------------	--------------------------	--------------------------	--------------------------

В14. Существуют ли в Вашей школе или в системе школьного образования процедуры, касающиеся следующих аспектов использования ИКТ?

(Пожалуйста, выберите один вариант ответа в каждой строке)

Да Нет

а) Принятие мер безопасности для предупреждения несанкционированного доступа к системе

<input type="checkbox"/>	<input type="checkbox"/>
--------------------------	--------------------------

б) Ограничение количества времени, которое учащиеся могут проводить за компьютером

<input type="checkbox"/>	<input type="checkbox"/>
--------------------------	--------------------------

в) Доступ учащихся к школьным компьютерам не на уроке/за рамками урока (но в учебное время)

<input type="checkbox"/>	<input type="checkbox"/>
--------------------------	--------------------------

г) Доступ учащихся к школьным компьютерам во вне учебное время

<input type="checkbox"/>	<input type="checkbox"/>
--------------------------	--------------------------

д) Соблюдение прав на интеллектуальную собственность (например, авторских прав на программное обеспечение)

<input type="checkbox"/>	<input type="checkbox"/>
--------------------------	--------------------------

е) Запрет доступа к сайтам с возрастными ограничениями (например, связанным с порнографией, насилием)

ж) Использование школьных компьютеров для игр

и) Обеспечение учащихся личными ноутбуками и/или другими мобильными электронными устройствами для использования в школе и дома

B15. Сколько учителей Вашей школы участвует в приведенных ниже мероприятиях по повышению квалификации в области использования ИКТ в образовательном процессе?

(Пожалуйста, выберите один вариант ответа в каждой строке)

	<i>Никто или почти никто</i>	<i>Некоторые</i>	<i>Многие</i>	<i>Все или почти все</i>
а) Посещение организуемых школой курсов/занятий по использованию ИКТ в учебном процессе	<input type="checkbox"/>	<input type="checkbox"/>	<input type="checkbox"/>	<input type="checkbox"/>
б) Работа с другим учителем, который посещал курсы и теперь обучает других учителей	<input type="checkbox"/>	<input type="checkbox"/>	<input type="checkbox"/>	<input type="checkbox"/>
в) Регулярное обсуждение темы использования ИКТ в учебном	<input type="checkbox"/>	<input type="checkbox"/>	<input type="checkbox"/>	<input type="checkbox"/>

процессе на совещаниях педагогического коллектива школы

г) Наблюдение за коллегами, использующими ИКТ в учебном процессе

д) Обсуждение опыта использования ИКТ в учебном процессе с группой учителей

е) Участие в работе методического объединения (школьного, районного, виртуального) и других профессиональных сообществ учителей, в т.ч. сетевых, для обсуждения вопросов использования ИКТ в учебном процессе

ж) Посещение курсов, проводимых сторонней организацией или приглашенным специалистом

з) Участие в программах профессионального обучения, организованного с использованием ИКТ

В16. Насколько приоритетными в Вашей школе являются следующие меры, способствующие использованию ИКТ в образовательном процессе?

(Пожалуйста, выберите один вариант ответа в каждой строке)

*Высокий Средний Низкий Не
приоритет приоритет приоритет приоритет*

- а) Увеличение количества компьютеров в школе из расчета на каждого учащегося
- б) Увеличение числа компьютеров, подключенных к сети Интернет
- в) Увеличение пропускной способности канала доступа к Интернету для подключенных к нему компьютеров
- г) Расширение спектра электронных образовательных ресурсов, которыми располагает школа
- д) Установка или расширение программно-аппаратного комплекса для поддержки дистанционного обучения
- е) Предоставление учителям возможности профессионального развития в области использования ИКТ в учебном процессе
- ж) Увеличение доступности квалифицированного персонала для оказания технической поддержки при использовании ИКТ в образовательном процессе
- з) Поощрение учителей за использование ИКТ в учебном процессе

и) Предоставление учителям
дополнительного времени на
подготовку уроков с
использованием ИКТ

к) Увеличение числа
профессиональных обучающих
ресурсов для учителей,
использующих ИКТ

2.2.2. Для ИКТ-координатора



Международное исследование компьютерной и информационной грамотности ICILS-2018

Анкета для ИКТ-координатора



The Australian Council
for Educational Research

О ВАШЕЙ ДОЛЖНОСТИ

В1. Занимаете ли Вы должность ответственного за информатизацию в Вашей школе?

(Пожалуйста, выберите один вариант ответа)

- Да, я официально являюсь ответственным за информатизацию.
- Да, я неофициально являюсь ответственным за информатизацию.
- Я не являюсь ответственным за информатизацию, а заполняю анкету как директор школы или уполномоченное им лицо.

В2. Какую учебную работу Вы выполняете?

(Пожалуйста, выберите один вариант ответа в каждой строке)

	Да	Нет
Я веду занятия по предмету «Информатика и ИКТ»	<input type="checkbox"/>	<input type="checkbox"/>
Я преподаю другие предметы (не «Информатику и ИКТ»)	<input type="checkbox"/>	<input type="checkbox"/>
Я не веду никаких занятий у учащихся	<input type="checkbox"/>	<input type="checkbox"/>
Я преподаю курс или провожу практические занятия по ИКТ для учителей и других сотрудников школы	<input type="checkbox"/>	<input type="checkbox"/>

В3. Сколько лет Ваша школа использует компьютеры при обучении учащихся 8 класса?

(Пожалуйста, выберите только один вариант ответа)

- Нисколько, мы не используем компьютеры
- Менее 5 лет
- Как минимум 5 лет, но менее 10 лет
- 10 лет и более

РЕСУРСЫ ДЛЯ ИСПОЛЬЗОВАНИЯ ИКТ

В4. Укажите, пожалуйста, какие из приведенных ниже ресурсов ИКТ имеются в Вашей школе и доступны для использования в учебном процессе:

(Пожалуйста, выберите один вариант ответа в каждой строке)

	<i>Есть</i>	<i>Нет</i>
а) Электронные информационные ресурсы (например, веб-сайты, Википедия, энциклопедии)	<input type="checkbox"/>	<input type="checkbox"/>
б) Интерактивные электронные образовательные ресурсы (например, учебные объекты)	<input type="checkbox"/>	<input type="checkbox"/>
в) Доступ к сети Интернет	<input type="checkbox"/>	<input type="checkbox"/>
г) Доступ к образовательному сайту или образовательной сети, которые поддерживаются системой образования	<input type="checkbox"/>	<input type="checkbox"/>
д) Адреса электронной почты для учителей	<input type="checkbox"/>	<input type="checkbox"/>
е) Адреса электронной почты для учащихся	<input type="checkbox"/>	<input type="checkbox"/>

В5. Укажите, пожалуйста, какое программное обеспечение имеется в Вашей школе и доступно для использования в учебном процессе:

(Пожалуйста, выберите один вариант ответа в каждой строке)

	<i>Есть</i>	<i>Нет</i>
а) Обучающие компьютерные программы или практикумы/тренажеры	<input type="checkbox"/>	<input type="checkbox"/>
б) Компьютерные обучающие игры	<input type="checkbox"/>	<input type="checkbox"/>
в) Текстовые редакторы, базы данных, электронные таблицы (например, пакет Microsoft©Office, OpenOffice)	<input type="checkbox"/>	<input type="checkbox"/>
г) Инструменты для работы с мультимедиа объектами (например, инструмент для «захвата» и обработки аудио-видео, размещения в сети Интернет, создания веб-страниц)	<input type="checkbox"/>	<input type="checkbox"/>

- д) Инструменты для регистрации и контроля данных
- е) Программное обеспечение для моделирования (например, виртуальные лаборатории)
- ж) Программа для подготовки презентаций (например, Microsoft PowerPoint®)
- з) Программное обеспечение для коммуникации (например, электронная почта, чаты, блоги, другие социальные медиаресурсы)
- и) Программное обеспечение для построения диаграмм и графиков, для создания графических изображений или рисунков

В6. Укажите, пожалуйста, какие виды технического оснащения доступны при обучении учащихся 8 класса:

(Пожалуйста, выберите один вариант ответа в каждой строке)

- | | <i>Есть</i> | <i>Нет</i> |
|--|--------------------------|--------------------------|
| а) Доступ к локальной вычислительной сети (ЛВС) в школе | <input type="checkbox"/> | <input type="checkbox"/> |
| б) Планшетные устройства (например, iPad или аналогичное устройство) | <input type="checkbox"/> | <input type="checkbox"/> |
| в) Пространство в школьной сети, где учащиеся могут хранить свои работы. | <input type="checkbox"/> | <input type="checkbox"/> |
| г) Школьный Интранет с приложениями и рабочей средой для учащихся (например, Moodle) | <input type="checkbox"/> | <input type="checkbox"/> |
| д) Веб-приложения для совместной работы (такие как GoogleDocs®) | <input type="checkbox"/> | <input type="checkbox"/> |

В8. Сколько приблизительно интерактивных досок (принадлежащих школе) имеется в Вашей школе?

(Пожалуйста, укажите целое число. Поставьте 0 (ноль) в случае отрицательного ответа).

_____ интерактивных досок

В9. Где находятся школьные компьютеры, используемые при обучении учащихся 8 класса?

(Пожалуйста, выберите один вариант ответа в каждой строке)

	<i>Да</i>	<i>Нет</i>
а) В большинстве учебных кабинетов (80% или больше)	<input type="checkbox"/>	<input type="checkbox"/>
б) В компьютерных классах	<input type="checkbox"/>	<input type="checkbox"/>
в) В виде набора компьютеров для класса, который можно перемещать из кабинета в кабинет (мобильный компьютерный класс)	<input type="checkbox"/>	<input type="checkbox"/>
г) В библиотеке	<input type="checkbox"/>	<input type="checkbox"/>
д) В других местах, доступных учащимся (например, в актовом зале/конференц-зале, зоне для самостоятельных занятий)	<input type="checkbox"/>	<input type="checkbox"/>
е) Учащиеся приносят в класс компьютеры (предоставленные школой или собственные)	<input type="checkbox"/>	<input type="checkbox"/>

В10. Какая операционная система в основном используется на компьютерах в Вашей школе?

(Пожалуйста, выберите только один вариант)

Windows (PC)	<input type="checkbox"/>
Mac OS	<input type="checkbox"/>
Linux	<input type="checkbox"/>
Другая	<input type="checkbox"/>
Никакой	<input type="checkbox"/>

ОКАЗАНИЕ ПОДДЕРЖКИ ПРИ ИСПОЛЬЗОВАНИИ ИКТ

В11. Кто в Вашей школе оказывает постоянную *техническую* поддержку учителям при использовании ИКТ в учебном процессе?

(Пожалуйста, выберите один вариант ответа в каждой строке)

	<i>Да</i>	<i>Нет</i>
а) Вы сами	<input type="checkbox"/>	<input type="checkbox"/>
б) Сетевой администратор школы (но не Вы)	<input type="checkbox"/>	<input type="checkbox"/>
в) Другой школьный технический персонал (не включая Вас)	<input type="checkbox"/>	<input type="checkbox"/>
г) Другие представители администрации и сотрудники школы	<input type="checkbox"/>	<input type="checkbox"/>
д) Другие учителя	<input type="checkbox"/>	<input type="checkbox"/>
е) Сотрудники органа управления образованием, к которому относится школа, или местного/регионального центра информатизации, информационно-методического центра и т.д.	<input type="checkbox"/>	<input type="checkbox"/>
ж) Персонал сторонних компаний, с которыми заключен договор на техническое обслуживание	<input type="checkbox"/>	<input type="checkbox"/>

В12. Кто в Вашей школе оказывает постоянную методическую поддержку учителям при использовании ИКТ в учебном процессе?

(Пожалуйста, выберите один вариант ответа в каждой строке)

	<i>Да</i>	<i>Нет</i>
а) Вы сами	<input type="checkbox"/>	<input type="checkbox"/>
б) Другой технический персонал, отвечающий за ИКТ в школе (не включая Вас)	<input type="checkbox"/>	<input type="checkbox"/>
в) Другие представители администрации и сотрудники школы	<input type="checkbox"/>	<input type="checkbox"/>
г) Библиотекари	<input type="checkbox"/>	<input type="checkbox"/>
д) Другие учителя	<input type="checkbox"/>	<input type="checkbox"/>
е) Сотрудники органа управления образованием, к которому относится школа, или местного/регионального центра информатизации, информационно-методического центра и т.д.	<input type="checkbox"/>	<input type="checkbox"/>

В13. В какой степени перечисленные ниже факторы препятствуют использованию ИКТ в учебном процессе в Вашей школе?

(Пожалуйста, выберите один вариант ответа в каждой строке)

	<i>В значи- тельной</i>	<i>В некоторой</i>	<i>В очень незначи- тельной</i>	<i>Ни в какой</i>
а) Слишком мало компьютеров, подключенных к Интернету	<input type="checkbox"/>	<input type="checkbox"/>	<input type="checkbox"/>	<input type="checkbox"/>
б) Недостаточная пропускная способность или скорость канала связи с Интернетом	<input type="checkbox"/>	<input type="checkbox"/>	<input type="checkbox"/>	<input type="checkbox"/>
в) Недостаточно компьютеров для обучения	<input type="checkbox"/>	<input type="checkbox"/>	<input type="checkbox"/>	<input type="checkbox"/>
г) Нехватка компьютеров достаточной мощности	<input type="checkbox"/>	<input type="checkbox"/>	<input type="checkbox"/>	<input type="checkbox"/>
д) Недостаточно программного обеспечения	<input type="checkbox"/>	<input type="checkbox"/>	<input type="checkbox"/>	<input type="checkbox"/>
е) Нехватка навыков работы с ИКТ у учителей	<input type="checkbox"/>	<input type="checkbox"/>	<input type="checkbox"/>	<input type="checkbox"/>
ж) Недостаточное количество времени у учителей на подготовку уроков	<input type="checkbox"/>	<input type="checkbox"/>	<input type="checkbox"/>	<input type="checkbox"/>
з) Нехватка эффективных учебных программ профессионального развития учителей	<input type="checkbox"/>	<input type="checkbox"/>	<input type="checkbox"/>	<input type="checkbox"/>
и) Нехватка/отсутствие эффективной	<input type="checkbox"/>	<input type="checkbox"/>	<input type="checkbox"/>	<input type="checkbox"/>

платформы для поддержки
дистанционного обучения

к) Недостаточно продуманная система
поощрения учителей, использующих
ИКТ в учебном процессе

л) Нехватка квалифицированного
технического персонала для
поддержки использования ИКТ

**СПАСИБО ЗА ПОТРАЧЕННЫЕ ВАМИ ВРЕМЯ И УСИЛИЯ ПО ЗАПОЛНЕНИЮ ЭТОЙ
АНКЕТЫ!**

2.2.3. Для учителя



Международное исследование компьютерной и информационной грамотности ICILS-2018

Анкета для учителя



ИНФОРМАЦИЯ О ВАС

В1. Укажите, пожалуйста, Ваш пол:

Женский

Мужской

В2. Укажите, пожалуйста, Ваш возраст:

(Пожалуйста, выберите один вариант ответа)

Моложе 25 лет

25–29

30–39

40–49

50–59

60 и старше

В3. Какие основные предметы Вы преподавали в этой школе в прошлом учебном году?

(Пожалуйста, отметьте те предметы, которые Вы преподавали в этой школе в прошлом учебном году (причем отметьте только те из них, по которым Ваша личная нагрузка составляла не менее четырех уроков в неделю в этой школе). Возможно, Вы не найдете точного названия Вашего предмета (предметов) в списке по каждой предметной области. В этом случае, пожалуйста, отметьте ту предметную область, которая лучше всего соответствует Вашему предмету).

Русский язык и литература

Иностранные языки, родной (нерусский) язык

Математика

Естественно-научные предметы (физика, химия, биология)

- Общественно-научные предметы (история, обществознание, включая экономику и право, география)
- Искусство (изобразительное искусство, музыка)
- Информатика и ИКТ
- Практические и профессионально-технические дисциплины (технология)
- Другие (например, ОБЖ, физическая культура)
-

В4. В каком количестве школ Вы преподавали в 8 классе в прошлом учебном году?

(Пожалуйста, выберите один вариант ответа)

- Только в этой школе
- В этой и еще одной школе
- В этой и еще двух школах
- В этой и еще трех и более школах
-

ВАШ ОПЫТ ИСПОЛЬЗОВАНИЯ ИКТ

В5. Сколько примерно лет Вы используете компьютер в своей педагогической практике?

(Пожалуйста, выберите один вариант ответа)

- Никогда
- Менее двух лет
- Два года и более
-

В6. Как часто Вы используете компьютер в следующих ситуациях?

(Пожалуйста, выберите только один вариант ответа в каждой строке)

			Как минимум один раз в месяц, но не более одного раза в месяц	Как минимум один раз в неделю, но не каждый день	Каждый день
а) В процессе преподавания в школе	<input type="checkbox"/>	<input type="checkbox"/>	<input type="checkbox"/>	<input type="checkbox"/>	<input type="checkbox"/>
б) Для других целей, связанных с работой в школе	<input type="checkbox"/>	<input type="checkbox"/>	<input type="checkbox"/>	<input type="checkbox"/>	<input type="checkbox"/>
в) Для любых целей вне школы	<input type="checkbox"/>	<input type="checkbox"/>	<input type="checkbox"/>	<input type="checkbox"/>	<input type="checkbox"/>

В7. Насколько хорошо Вы можете самостоятельно выполнять на компьютере следующие задачи:

(Пожалуйста, выберите один вариант ответа в каждой строке)

	Я знаю, как это делать	Я мог (-ла) бы разобраться, как это делать	Я не думаю, что смог (-ла) бы сделать это
а) Написать письмо, используя текстовый редактор	<input type="checkbox"/>	<input type="checkbox"/>	<input type="checkbox"/>
б) Послать по электронной почте файл в виде вложения	<input type="checkbox"/>	<input type="checkbox"/>	<input type="checkbox"/>
в) Сохранить цифровые фотографии в компьютере	<input type="checkbox"/>	<input type="checkbox"/>	<input type="checkbox"/>
г) Организовать хранение электронных документов в папках и вложенных папках	<input type="checkbox"/>	<input type="checkbox"/>	<input type="checkbox"/>
д) Отслеживать динамику успеваемости учащихся	<input type="checkbox"/>	<input type="checkbox"/>	<input type="checkbox"/>

- | | | | |
|--|--------------------------|--------------------------|--------------------------|
| е) Использовать Электронные таблицы (например, Microsoft Excel ®) для хранения информации/ведения учета или для анализа данных | <input type="checkbox"/> | <input type="checkbox"/> | <input type="checkbox"/> |
| ж) Участвовать в дискуссиях на форумах/ в группах пользователей в Интернете (например, вики или блог) | <input type="checkbox"/> | <input type="checkbox"/> | <input type="checkbox"/> |
| з) Создавать презентации (например, в Microsoft PowerPoint®) с использованием простых анимационных эффектов | <input type="checkbox"/> | <input type="checkbox"/> | <input type="checkbox"/> |
| и) Использовать Интернет для совершения онлайн-покупок и платежей | <input type="checkbox"/> | <input type="checkbox"/> | <input type="checkbox"/> |
| к) Готовить уроки, на которых предполагается использование ИКТ учащимися | <input type="checkbox"/> | <input type="checkbox"/> | <input type="checkbox"/> |
| л) Находить полезные учебно-методические материалы в Интернете | <input type="checkbox"/> | <input type="checkbox"/> | <input type="checkbox"/> |
| м) Оценивать учебные достижения/результаты обучения учащихся | <input type="checkbox"/> | <input type="checkbox"/> | <input type="checkbox"/> |
| н) Сотрудничать с коллегами, используя общие ресурсы, такие как Google Docs® | <input type="checkbox"/> | <input type="checkbox"/> | <input type="checkbox"/> |
| о) Устанавливать программное обеспечение | <input type="checkbox"/> | <input type="checkbox"/> | <input type="checkbox"/> |

ИСПОЛЬЗОВАНИЕ ИКТ В ВАШЕЙ РАБОТЕ

В данном разделе сформулируйте, пожалуйста, Ваши ответы, исходя из Вашего личного опыта преподавания в «исследуемом классе».

В нашем случае «исследуемом классом» является первый 8 класс, в котором Вы провели обычный урок по своему предмету (то есть это не должен быть классный час или общешкольный сбор/линейка и т.д.) во вторник или в другой день после вторника обычной учебной недели в последней четверти прошлого (2015-2016) учебного года. Вы, конечно же, могли проводить уроки в этом классе и в другие дни в течение этой недели. Если у Вас не было занятий в 8 классе во вторник, возьмите первый после вторника день, когда Вы проводили урок в 8 классе.

В8. (а) Какой предмет Вы преподавали в «исследуемом классе»?

(Пожалуйста, выберите только один вариант ответа)

Русский язык и литература

Иностранные языки, родной язык

Математика

Естественно-научные предметы (физика, химия, биология)

Общественно-научные предметы (история, обществознание, включая экономику и право, география и др.)

Искусство (изобразительное искусство, музыка)

Информатика и ИКТ

Практические и профессионально-технические дисциплины (технология)

Другие (например, ОБЖ, физическая культура)

(б) Использовали ли Вы ИКТ при обучении в «исследуемом классе»?

Да

Пожалуйста, перейдите к вопросу 9

Нет

Пожалуйста, перейдите к вопросу 13



В9. Как часто Вы использовали перечисленные ниже инструменты при обучении учащихся «исследуемого класса» в прошлом учебном году?

(Пожалуйста, выберите один вариант ответа в каждой строке)

		<i>Никогда</i>	<i>На некоторых уроках</i>	<i>На большинстве уроков</i>	<i>На каждом или почти каждом уроке</i>
а) Обучающие компьютерные программы или практикумы/тренажеры	<input type="checkbox"/>	<input type="checkbox"/>	<input type="checkbox"/>	<input type="checkbox"/>	<input type="checkbox"/>
б) Электронные обучающие игры	<input type="checkbox"/>	<input type="checkbox"/>	<input type="checkbox"/>	<input type="checkbox"/>	<input type="checkbox"/>
в) Текстовые редакторы или программное обеспечение для презентаций (например, Microsoft Word ®, Microsoft PowerPoint ®)	<input type="checkbox"/>	<input type="checkbox"/>	<input type="checkbox"/>	<input type="checkbox"/>	<input type="checkbox"/>
г) Электронные таблицы (например, Microsoft Excel®)	<input type="checkbox"/>	<input type="checkbox"/>	<input type="checkbox"/>	<input type="checkbox"/>	<input type="checkbox"/>
д) Инструменты для работы с мультимедиа объектами (например, инструмент для «захвата» и обработки аудио-видео, размещения в сети Интернет, создания веб-страниц)	<input type="checkbox"/>	<input type="checkbox"/>	<input type="checkbox"/>	<input type="checkbox"/>	<input type="checkbox"/>
е) Программное обеспечение для визуализации информации (например, Microsoft Visio®)	<input type="checkbox"/>	<input type="checkbox"/>	<input type="checkbox"/>	<input type="checkbox"/>	<input type="checkbox"/>
ж) Инструменты для регистрации и контроля данных	<input type="checkbox"/>	<input type="checkbox"/>	<input type="checkbox"/>	<input type="checkbox"/>	<input type="checkbox"/>
з) Программное обеспечение для	<input type="checkbox"/>	<input type="checkbox"/>	<input type="checkbox"/>	<input type="checkbox"/>	<input type="checkbox"/>

моделирования (например, виртуальные лаборатории)

и) Социальные сети (например, Facebook, Twitter)

к) Программное обеспечение для коммуникации (например, электронная почта, блоги)

л) Электронные информационные ресурсы (например, веб-сайты, Википедия, энциклопедии)

м) Интерактивные электронные образовательные ресурсы (например, интерактивные задания)

н) Программное обеспечение для построения диаграмм и графиков, создания графических изображений или рисунков

о) Электронные портфолио

B10. Как часто Ваши ученики из «контрольного класса» использовали ИКТ при выполнении следующих видов работ?

(Пожалуйста, выберите один вариант ответа в каждой строке)

	<i>Никогда</i>	<i>Иногда</i>	<i>Часто</i>
а) Работа над длительными проектами (например, более нескольких недель)	<input type="checkbox"/>	<input type="checkbox"/>	<input type="checkbox"/>
б) Выполнение небольших заданий (например, в течение одной недели)	<input type="checkbox"/>	<input type="checkbox"/>	<input type="checkbox"/>
в) Разъяснение различных идей и их обсуждение с другими учащимися	<input type="checkbox"/>	<input type="checkbox"/>	<input type="checkbox"/>

- | | | | |
|--|--------------------------|--------------------------|--------------------------|
| г) Сдача выполненной работы учителю на проверку/для получения оценки | <input type="checkbox"/> | <input type="checkbox"/> | <input type="checkbox"/> |
| д) Индивидуальная работа с учебными материалами в своем собственном темпе | <input type="checkbox"/> | <input type="checkbox"/> | <input type="checkbox"/> |
| е) Проведение исследований открытого типа или полевых исследований | <input type="checkbox"/> | <input type="checkbox"/> | <input type="checkbox"/> |
| ж) Осмысление (рефлексия) своего учебного опыта (например, с использованием полевого дневника/журнала) | <input type="checkbox"/> | <input type="checkbox"/> | <input type="checkbox"/> |
| з) Общение с учащимися из других школ по проектам | <input type="checkbox"/> | <input type="checkbox"/> | <input type="checkbox"/> |
| и) Запрашивание информации у внешних экспертов (за пределами школы) | <input type="checkbox"/> | <input type="checkbox"/> | <input type="checkbox"/> |
| к) Планирование последовательности собственных учебных занятий | <input type="checkbox"/> | <input type="checkbox"/> | <input type="checkbox"/> |
| л) Обработка и анализ данных | <input type="checkbox"/> | <input type="checkbox"/> | <input type="checkbox"/> |
| м) Поиск информации по теме во внешних источниках/ресурсах (т.е. в таких, какими школа не располагает) | <input type="checkbox"/> | <input type="checkbox"/> | <input type="checkbox"/> |
| н) Проведение оценки, найденной информации | <input type="checkbox"/> | <input type="checkbox"/> | <input type="checkbox"/> |

B11. Как часто Вы использовали ИКТ в данных видах учебной деятельности при проведении уроков в «исследуемом классе»?

(Пожалуйста, выберите один вариант ответа в каждой строке)

Никогда Иногда Часто

- | | | | |
|--|--------------------------|--------------------------|--------------------------|
| а) Представление информации при объяснении | <input type="checkbox"/> | <input type="checkbox"/> | <input type="checkbox"/> |
|--|--------------------------|--------------------------|--------------------------|

материала на уроке/при фронтальной работе

- | | | | |
|---|--------------------------|--------------------------|--------------------------|
| б) Дополнительные занятия с отстающими или более способными учащимися (индивидуальные или групповые) | <input type="checkbox"/> | <input type="checkbox"/> | <input type="checkbox"/> |
| в) Предоставление возможности учащимся самим проводить дискуссии с участием всего класса и делать презентации | <input type="checkbox"/> | <input type="checkbox"/> | <input type="checkbox"/> |
| г) Проведение оценки учебных достижений/результатов обучения учащихся при помощи тестов | <input type="checkbox"/> | <input type="checkbox"/> | <input type="checkbox"/> |
| д) Предоставление обратной связи учащимся | <input type="checkbox"/> | <input type="checkbox"/> | <input type="checkbox"/> |
| е) Закрепление учебного материала при помощи повторения примеров | <input type="checkbox"/> | <input type="checkbox"/> | <input type="checkbox"/> |
| ж) Поддержка коллективной работы учащихся | <input type="checkbox"/> | <input type="checkbox"/> | <input type="checkbox"/> |
| з) Оказание содействия учащимся при общении с экспертами, в т.ч. внешними | <input type="checkbox"/> | <input type="checkbox"/> | <input type="checkbox"/> |
| и) Предоставление учащимся возможности осуществлять совместную работу с другими учащимися (в школе или за ее пределами) | <input type="checkbox"/> | <input type="checkbox"/> | <input type="checkbox"/> |
| к) Взаимодействие с родителями или опекунами учащихся по вопросам учебы | <input type="checkbox"/> | <input type="checkbox"/> | <input type="checkbox"/> |
| л) Поддержка проблемно-поискового обучения | <input type="checkbox"/> | <input type="checkbox"/> | <input type="checkbox"/> |

В12. При проведении уроков в «исследуемом классе» в прошлом учебном году насколько много внимания Вы уделяли развитию у Ваших учащихся данных ИКТ-навыков и умений?

(Пожалуйста, выберите один вариант ответа в каждой строке)

	<i>Много внимани я</i>	<i>Достаточн о внимания</i>	<i>Мало внимани я</i>	<i>Никакого внимания</i>
а) Эффективный поиск информации	<input type="checkbox"/>	<input type="checkbox"/>	<input type="checkbox"/>	<input type="checkbox"/>
б) Оценка релевантности (соответствия запросу) найденной цифровой информации	<input type="checkbox"/>	<input type="checkbox"/>	<input type="checkbox"/>	<input type="checkbox"/>
в) Представление информации с учетом конкретной аудитории/цели	<input type="checkbox"/>	<input type="checkbox"/>	<input type="checkbox"/>	<input type="checkbox"/>
г) Оценка достоверности найденной информации	<input type="checkbox"/>	<input type="checkbox"/>	<input type="checkbox"/>	<input type="checkbox"/>
д) Проверка точности найденной информации	<input type="checkbox"/>	<input type="checkbox"/>	<input type="checkbox"/>	<input type="checkbox"/>
е) Обмен информацией с другими людьми с помощью средств ИКТ	<input type="checkbox"/>	<input type="checkbox"/>	<input type="checkbox"/>	<input type="checkbox"/>
ж) Использование компьютерных программ для создания рабочих материалов (например, презентаций, документов, изображений и диаграмм)	<input type="checkbox"/>	<input type="checkbox"/>	<input type="checkbox"/>	<input type="checkbox"/>
з) Оценка учащимися своего подхода к поиску информации	<input type="checkbox"/>	<input type="checkbox"/>	<input type="checkbox"/>	<input type="checkbox"/>
и) Использование средств ИКТ для реагирования (отклика/реакции) на работу других людей (например, своих	<input type="checkbox"/>	<input type="checkbox"/>	<input type="checkbox"/>	<input type="checkbox"/>

одноклассников)

к) Изучение разнообразных электронных ресурсов при поиске информации

л) Предоставление ссылок на цифровые источники информации

м) Понимание последствий размещения информации в Интернете

В ВАШЕЙ ШКОЛЕ

V13. В какой мере Вы согласны или не согласны с приведенными ниже высказываниями об использовании ИКТ в учебном процессе школы?

(Пожалуйста, выберите один вариант ответа в каждой строке)

Совершенно согласен(-на) Согласен(-на) Не согласен(-на) Совершенно не согласен(-на)

а) Предоставляет учащимся доступ к более качественным источникам информации

б) Приводит к ухудшению навыков письма у учащихся

в) Помогает учащимся более эффективно собирать и обрабатывать информацию

г) Создает лишь дополнительные организационные проблемы в школе

д) Помогает учащимся освоить навыки коллективной/совместной работы друг с другом

е) Препятствует формированию тех понятий, которые легче формируются с помощью реальных объектов, а не компьютерных образов

ж) Позволяет учащимся общаться с другими людьми более эффективно

з) Поощряет лишь копирование материала из Интернет-источников

и) Способствует повышению интереса учащихся к учебе

к) Помогает учащимся работать на уровне, соответствующем их образовательным запросам

л) Ограничивает личное общение учащихся,

сокращает его объем

м) Помогает учащимся
развивать навыки планирования своей работы и самоконтроля за ее выполнением

н) Приводит к ухудшению вычислительных навыков у учащихся

о) Повышает успеваемость учащихся

п) Только отвлекает учащихся от учебы

В14. В какой мере Вы согласны или не согласны с приведенными ниже высказываниями об использовании ИКТ в учебном процессе в Вашей школе?

(Пожалуйста, выберите один вариант ответа в каждой строке)

	<i>Совершенно согласен(-на)</i>	<i>Согласен(-на)</i>	<i>Не согласен (-на)</i>	<i>Совершенно не согласен(-на)</i>
а) Использование ИКТ в учебном процессе не является приоритетным направлением	<input type="checkbox"/>	<input type="checkbox"/>	<input type="checkbox"/>	<input type="checkbox"/>
б) Моя школа не располагает достаточным количеством компьютерного оборудования (например, компьютеров)	<input type="checkbox"/>	<input type="checkbox"/>	<input type="checkbox"/>	<input type="checkbox"/>
в) Моя школа не располагает	<input type="checkbox"/>	<input type="checkbox"/>	<input type="checkbox"/>	<input type="checkbox"/>

достаточным количеством
электронных образовательных
ресурсов

г) У моей школы имеется
ограниченный доступ к сети
Интернет (например, медленная
или нестабильная скорость
подключения)

д) В нашей школе устаревшее
компьютерное оборудование

е) Не хватает времени для
подготовки уроков с
использованием ИКТ

ж) Я не располагаю
достаточными
возможностями/условиями для
развития профессиональных
навыков в области применения
ИКТ

з) Оказываемой технической
помощи для поддержания
средств ИКТ в рабочем состоянии
недостаточно

ОБУЧЕНИЕ УЧИТЕЛЕЙ ИСПОЛЬЗОВАНИЮ ИКТ В ОБРАЗОВАТЕЛЬНОМ ПРОЦЕССЕ

В15. Принимали ли Вы участие в каких-либо из приведенных ниже мероприятий по повышению квалификации за последние два года?

(Пожалуйста, выберите один вариант ответа в каждой строке)

	Да	Нет
а) Базовый курс по основным компьютерным приложениям (например, текстовые редакторы, электронные таблицы, базы данных)	<input type="checkbox"/>	<input type="checkbox"/>
б) Курс по основным компьютерным приложениям для продвинутых пользователей (например, текстовые редакторы, электронные таблицы, базы данных)	<input type="checkbox"/>	<input type="checkbox"/>
в) Базовый курс по работе в сети Интернет (например, осуществление поиска информации в Интернете, электронные ресурсы)	<input type="checkbox"/>	<input type="checkbox"/>
г) Курс по работе в сети Интернет для продвинутых пользователей (например, создание веб-сайтов и веб-ресурсов)	<input type="checkbox"/>	<input type="checkbox"/>
д) Курс по интегрированию ИКТ в учебный процесс	<input type="checkbox"/>	<input type="checkbox"/>
е) Обучение работе со специальными программами по конкретному предмету/предметной области	<input type="checkbox"/>	<input type="checkbox"/>
ж) Посещение уроков других учителей, использующих ИКТ в обучении	<input type="checkbox"/>	<input type="checkbox"/>
з) Курс, посвященный разработке мультимедиа объектов, в том числе с использованием цифрового видео/аудио оборудования	<input type="checkbox"/>	<input type="checkbox"/>
и) Курс по работе с электронными образовательными ресурсами по конкретной предметной области/ учебному предмету на уроке	<input type="checkbox"/>	<input type="checkbox"/>
к) Обсуждение с помощью ИКТ или на Интернет-форуме различных аспектов учебного процесса	<input type="checkbox"/>	<input type="checkbox"/>
п) Обмен электронными ресурсами с другими учителями и оценка этих материалов с использованием пространства для совместной/коллективной работы	<input type="checkbox"/>	<input type="checkbox"/>

В16. В какой мере Вы согласны или не согласны с данными практиками и принципами, связанными с использованием ИКТ в учебном процессе?

(Пожалуйста, выберите один вариант ответа в каждой строке)

	<i>Совершенно согласен (-на)</i>	<i>Согласен (-на)</i>	<i>Не согласен (-на)</i>	<i>Совершенно не согласен</i>
а) Я работаю вместе с другими учителями над улучшением методики использования ИКТ при обучении в классе	<input type="checkbox"/>	<input type="checkbox"/>	<input type="checkbox"/>	<input type="checkbox"/>
б) В школе существуют общепринятые правила, регулирующие использование ИКТ в классе	<input type="checkbox"/>	<input type="checkbox"/>	<input type="checkbox"/>	<input type="checkbox"/>
в) Я систематически сотрудничаю с коллегами при разработке уроков с использованием ИКТ в рамках имеющегося учебного плана	<input type="checkbox"/>	<input type="checkbox"/>	<input type="checkbox"/>	<input type="checkbox"/>
г) Я наблюдаю за тем, как другие учителя используют ИКТ в своей практической деятельности	<input type="checkbox"/>	<input type="checkbox"/>	<input type="checkbox"/>	<input type="checkbox"/>
д) В школе существует единое понимание того, какие знания приобретут учащиеся в области ИКТ	<input type="checkbox"/>	<input type="checkbox"/>	<input type="checkbox"/>	<input type="checkbox"/>

2.2.4. Для учащегося



Международное исследование компьютерной и информационной грамотности ICILS-2018

Анкета для учащегося



The Australian Council
for Educational Research

О Вас

В1. Когда Вы родились?

Январь-Декабрь (Месяц) → _____

1993 – 2008 (Год) → _____

В2. Укажите Ваш пол.

Девочка

Мальчик

В3. Какие у Вас планы относительно Вашего образования?

(Отметьте только один вариант)

Получить основное среднее образование (5-9 классы)

Получить техническое и профессиональное образование на базе 9 класса (колледж, училище)

Получить общее среднее образование (10-11 классы)

Получить техническое и профессиональное образование на базе 11 класса (колледж, училище)

Получить высшее образование (бакалавр, специалист или магистр по техническим профессиям)

Получить высшее образование (бакалавр, специалист или магистр в сфере научной работы) или послевузовское образование (доктор PhD, доктор наук)

Я не планирую получить образование

Ваш дом и Ваша семья

В этом разделе Вам необходимо ответить на некоторые вопросы касательно Вашей семьи и Вашего дома.

Некоторые из этих вопросов будут о доме и Вашей матери и отце или лице, заменяющий их, кто присматривает за Вами – например, опекун или приемные родители.

Если Вы проводите время с большим количеством родителей или опекунов, пожалуйста, ответьте на следующий вопрос о родителях/опекунов с кем вы больше проводите время.

В4. Где родились Вы и Ваши родители?

(Отметьте один вариант в каждой строке)

	Вы	Мать или опекун женского пола	Отец или опекун мужского пола
Казахстан	<input type="checkbox"/>	<input type="checkbox"/>	<input type="checkbox"/>
Страны СНГ	<input type="checkbox"/>	<input type="checkbox"/>	<input type="checkbox"/>
Другая страна	<input type="checkbox"/>	<input type="checkbox"/>	<input type="checkbox"/>

В5. На каком языке Вы часто разговариваете дома?

(Отметьте только один вариант)

Русский язык	<input type="checkbox"/>
Казахский язык	<input type="checkbox"/>
Другой язык	<input type="checkbox"/>

В6. Работает ли Ваша мать или [опекун женского пола] на оплачиваемой работе?

- Да (Внимание: Учащийся переходит к вопросам В7а и В7б)
- Нет (Внимание: Учащийся переходит к вопросам В7в и В7г)

В7а. Каков основной род занятий Вашей матери или [опекуна женского пола]?

(например, учитель ВУЗа, повар, менеджер по продажам)

(Напишите категорию деятельности)

В7б. Чем занимается Ваша мать или [опекун женского пола] в своей основной деятельности?

(например, учит студентов ВУЗа, помогает готовить еду в ресторане, управляет командой по продажам)

(Укажите одним предложением основную работу, которым она занимается)

(Внимание: после того как ответит на вопросы В7а и В7б, учащийся должен перейти к вопросу В8)

В7в. Где Ваша мать или [опекун женского пола] работала?

(например, учитель ВУЗа, повар, менеджер по продажам)

Пожалуйста, расскажите нам об ее прошлой деятельности. Если она никогда не работала на оплачиваемой работе, тогда укажите то, чем она сейчас занимается.

(Напишите категорию деятельности)

В7г. Чем занималась Ваша мать или [опекун женского пола] в своей прошлой основной деятельности?

(например, обучала студентов ВУЗа, помогала готовить еду в ресторане, управляла командой по продажам)

(Укажите одним предложением основную деятельность, которым она занимается. Если она никогда не работала на оплачиваемой работе, тогда укажите то, чем она сейчас занимается.)

В8. Какое образование у Вашей матери или [опекуна женского пола]?

Если Вы не уверены в своем выборе ответа, пожалуйста, попросите администратора теста помочь.

(Отметьте только один вариант)

- Основное среднее образование (5-9 классы)
- Общее среднее образование (10-11 классы)
- Техническое и профессиональное образование на базе 9 класса (колледж, училище)
- Высшее образование (бакалавр, специалист или магистр по техническим профессиям)
- Высшее образование (бакалавр, специалист или магистр в сфере научной работы) или послевузовское образование (доктор PhD, доктор наук)
- Она не получила образование

В9. Работает ли Ваша отец или [опекун мужского пола] на оплачиваемой работе?

- Да (Внимание: Учащийся переходит к вопросам В10а и В10б)
- Нет (Внимание: Учащийся переходит к вопросам В10в и В10г)

В10а. Каков основной род занятий Вашего отца или [опекуна мужского пола]?

(например, учитель ВУЗа, повар, менеджер по продажам)
(Напишите категорию деятельности)

В10б. Чем занимается Ваш отец или [опекун мужского пола] в своей основной деятельности?

(например, учит учащихся ВУЗа, помогает готовить еду в ресторане, управляет командой по продажам)

(Укажите одним предложением основную работу, которым он занимается)

В10в. Где Ваш отец или [опекун мужского пола] работал?

(например, учитель ВУЗа, повар, менеджер по продажам)

Пожалуйста, расскажите нам об его прошлой деятельности. Если он никогда не работал на оплачиваемой работе, тогда укажите то, чем он сейчас занимается.

(Напишите категорию деятельности)

В10г. Чем занимался Ваш отец или [опекун мужского пола] в своей прошлой основной деятельности?

(например, обучал студентов ВУЗа, помогал готовить еду в ресторане, управлял командой по продажам)

(Укажите одним предложением основную деятельность, которым он занимается. Если он никогда не работал на оплачиваемой работе, тогда укажите то, чем он сейчас занимается.)

В11. Какое образование у Вашего отца или [опекуна мужского пола]?

Если Вы не уверены в своем выборе ответа, пожалуйста, попросите администратора теста помочь.

(Отметьте только один вариант)

Основное среднее образование (5-9 классы)

Общее среднее образование (10-11 классы)

Техническое и профессиональное образование на базе 9 класса (колледж, училище)

Высшее образование (бакалавр, специалист или магистр по техническим

профессиям)

Высшее образование (бакалавр, специалист или магистр в сфере научной работы) или послевузовское образование (доктор PhD, доктор наук)

Он не получил образование

В12. Сколько примерно книг в Вашем доме?

*Не считая журналов, газет, комиксов или Ваших учебников
(Отметьте только один вариант)*

0–10 книг

11–25 книг

26–100 книг

101–200 книг

более 200 книг

В13. В какой мере у Вас дома пользуются электронными книжками?

(Отметьте только один вариант)

В значительной степени

В умеренной степени

В небольшой степени

Не используется

В14. Как много компьютеров используются в вашем доме?

(Пожалуйста напишите количество по каждому виду компьютера)

- а) Стационарный компьютер
- б) Портативный компьютер (например <, ноутбук, нэтбук>)
- в) Планшетное устройство (например <iPad, Tablet PC>)

В15. Имеете ли вы доступ к интернету в доме?

(Отметьте только один вариант ответа)

- Да
- Нет

Пользование Вами компьютером и интернетом

В16. Как долго вы пользуетесь компьютером?

(Отметьте только один вариант ответа)

- Меньше одного года
- По меньшей мере один год, но меньше трех лет
- По меньшей мере три года, но меньше пяти лет
- По меньшей мере пять лет, но меньше семи лет
- Семь лет или больше

В17. Как часто вы используете компьютер в этих местах?

(Отметьте один вариант ответа в каждой строке)

- | | | | |
|---------|--------------|---------------|--------|
| | | Один раз в | |
| | Менее одного | месяца, но не | Каждый |
| Никогда | раза в месяц | каждую неделю | день |

а) В доме

б) В школе

в) В других местах (например, в ближайшей библиотеке или интернет кафе)

B18. Как часто вы используете компьютер вне школы для следующих действий?

(Отметьте один вариант ответа в каждой строке)

	<i>Никогда</i>	<i>Менее одного раза в месяц</i>	<i>Один раз в месяц, но не каждую неделю</i>	<i>Один раз в неделю, но не каждый день</i>	<i>Каждый день</i>
а) Создание и изменение документов (например, написание историй или заданий)	<input type="checkbox"/>	<input type="checkbox"/>	<input type="checkbox"/>	<input type="checkbox"/>	<input type="checkbox"/>
б) Использование электронных таблиц для вычислений, накопления данных или изображения графики (например использование [Microsoft EXCEL ®])	<input type="checkbox"/>	<input type="checkbox"/>	<input type="checkbox"/>	<input type="checkbox"/>	<input type="checkbox"/>
в) Создание простых “слайдшоу” презентаций (например использование [Microsoft PowerPoint ®])	<input type="checkbox"/>	<input type="checkbox"/>	<input type="checkbox"/>	<input type="checkbox"/>	<input type="checkbox"/>
г) Создание мультимедиа презентаций (со звуком, картинками, видео)	<input type="checkbox"/>	<input type="checkbox"/>	<input type="checkbox"/>	<input type="checkbox"/>	<input type="checkbox"/>

<p>д) Использование образовательных электронных программ, которые разработаны для помощи в школьном обучении (например программы по математике или чтению)</p>	<input type="checkbox"/>	<input type="checkbox"/>	<input type="checkbox"/>	<input type="checkbox"/>	<input type="checkbox"/>
<p>е) Написание компьютерных программ, макросов или скриптов (например использование [Logo, Scratch or HTML])</p>	<input type="checkbox"/>	<input type="checkbox"/>	<input type="checkbox"/>	<input type="checkbox"/>	<input type="checkbox"/>
<p>ё) Использование электронных программ по рисованию, графике, чертежу</p>	<input type="checkbox"/>	<input type="checkbox"/>	<input type="checkbox"/>	<input type="checkbox"/>	<input type="checkbox"/>
<p>ж) Создание или аранжировка музыки</p>	<input type="checkbox"/>	<input type="checkbox"/>	<input type="checkbox"/>	<input type="checkbox"/>	<input type="checkbox"/>

В19. Как часто вы используете интернет вне школы для следующих действий?

(Отметьте один вариант ответа в каждой строке)

	<i>Никогда</i>	<i>Менее одного раза в месяц</i>	<i>Один раз в месяц, но не каждую неделю</i>	<i>Один раз в месяц, но не каждый день</i>	<i>Один раз в неделю, но не каждый день</i>	<i>Каждый день</i>
<p>а) Поиск информации для обучения или школьной работы</p>	<input type="checkbox"/>	<input type="checkbox"/>	<input type="checkbox"/>	<input type="checkbox"/>	<input type="checkbox"/>	<input type="checkbox"/>
<p>б) Доступ к вики или онлайн</p>	<input type="checkbox"/>	<input type="checkbox"/>	<input type="checkbox"/>	<input type="checkbox"/>	<input type="checkbox"/>	<input type="checkbox"/>

энциклопедиям для обучения или
школьной работы

в) Общение с другими людьми
используя сообщения или
социальные сети (например
Мгновенное сообщение или
обновление статуса)

г) Публикация комментариев в
онлайн-профили или блоги

д) Задавать вопросы на форумах
или [Вопрос и ответ] сайтов

е) Отвечая на вопросы других
людей на форумах или веб-сайтах

ё) Написание сообщения для
вашего собственного блога
(например Wordpress, Tumblr,
Blogger)

ж) Загрузка изображений или
видео в [онлайн-профиль] или
[онлайн-сообщества] (например,
Facebook, Instagram или Youtube)

з) Использование голосового чата
(например, Skype или в игровой
голосовой чат), чтобы общаться с
друзьями или семьей в режиме
онлайн

к) Создание или редактирование

веб-страницы

B20. Как часто вы используете компьютер для следующих внешкольных мероприятий?

(Отметьте один вариант ответа в каждой строке)

	<i>Никогда</i>	<i>Менее одного раза в месяц</i>	<i>Один раз в месяц, но не каждую неделю</i>	<i>Один раз в неделю, но не каждый день</i>	<i>Каждый день</i>
а) Подключение к Интернету, чтобы узнать о местах, чтобы пойти или участвовать в мероприятиях	<input type="checkbox"/>	<input type="checkbox"/>	<input type="checkbox"/>	<input type="checkbox"/>	<input type="checkbox"/>
б) Чтение отзывов в Интернете о вещах, которых вы могли бы захотеть купить	<input type="checkbox"/>	<input type="checkbox"/>	<input type="checkbox"/>	<input type="checkbox"/>	<input type="checkbox"/>
в) Игра в игры	<input type="checkbox"/>	<input type="checkbox"/>	<input type="checkbox"/>	<input type="checkbox"/>	<input type="checkbox"/>
г) Слушание музыки	<input type="checkbox"/>	<input type="checkbox"/>	<input type="checkbox"/>	<input type="checkbox"/>	<input type="checkbox"/>
д) Просмотр загруженных или потоковых видео (например, фильмов, телевизионных шоу или клипов)	<input type="checkbox"/>	<input type="checkbox"/>	<input type="checkbox"/>	<input type="checkbox"/>	<input type="checkbox"/>
е) Использование Интернета, чтобы получать новости о вещах, которыми интересуетесь	<input type="checkbox"/>	<input type="checkbox"/>	<input type="checkbox"/>	<input type="checkbox"/>	<input type="checkbox"/>
ё) Использование	<input type="checkbox"/>	<input type="checkbox"/>	<input type="checkbox"/>	<input type="checkbox"/>	<input type="checkbox"/>

Интернета, чтобы узнать,
как сделать то, чего вы не
знаете.

В21. Как часто вы используете компьютер в школьных целях?

(Отметьте один вариант ответа в каждой строке)

	Никогда	Менее одного раза в месяц	Один раз в месяц, но не каждую неделю	Один раз в неделю
а) Подготовка отчетов или эссе	<input type="checkbox"/>	<input type="checkbox"/>	<input type="checkbox"/>	<input type="checkbox"/>
б) Подготовка презентаций	<input type="checkbox"/>	<input type="checkbox"/>	<input type="checkbox"/>	<input type="checkbox"/>
в) Работа в сети с другими учащимися из вашей школы	<input type="checkbox"/>	<input type="checkbox"/>	<input type="checkbox"/>	<input type="checkbox"/>
г) Работа в сети с другими учащимися из других школ	<input type="checkbox"/>	<input type="checkbox"/>	<input type="checkbox"/>	<input type="checkbox"/>
д) Завершение [Рабочих листов] или упражнений	<input type="checkbox"/>	<input type="checkbox"/>	<input type="checkbox"/>	<input type="checkbox"/>
е) Упорядочивание своего времени и работы	<input type="checkbox"/>	<input type="checkbox"/>	<input type="checkbox"/>	<input type="checkbox"/>
ё) Запись о вашем обучении	<input type="checkbox"/>	<input type="checkbox"/>	<input type="checkbox"/>	<input type="checkbox"/>
ж) Завершение тестирования	<input type="checkbox"/>	<input type="checkbox"/>	<input type="checkbox"/>	<input type="checkbox"/>
з) Создание или редактирование веб-страницы	<input type="checkbox"/>	<input type="checkbox"/>	<input type="checkbox"/>	<input type="checkbox"/>

В22. Как часто вы используете компьютеры по следующим предметам или предметной области?

(Отметьте один вариант ответа в каждой строке)

	Никогда	На некоторых уроках	На многих уроках	На каждом или почти каждом уроке	Я не учу этот предмет/эти предметы
а) Русский язык	<input type="checkbox"/>	<input type="checkbox"/>	<input type="checkbox"/>	<input type="checkbox"/>	<input type="checkbox"/>
б) Английский язык	<input type="checkbox"/>	<input type="checkbox"/>	<input type="checkbox"/>	<input type="checkbox"/>	<input type="checkbox"/>
в) Математика	<input type="checkbox"/>	<input type="checkbox"/>	<input type="checkbox"/>	<input type="checkbox"/>	<input type="checkbox"/>
г) Наука (естествознание и/или физика, химия, биология, геология, наука о земле)	<input type="checkbox"/>	<input type="checkbox"/>	<input type="checkbox"/>	<input type="checkbox"/>	<input type="checkbox"/>
д) Гуманитарные науки (история, география, гражданское право, право, экономика и т.д.)	<input type="checkbox"/>	<input type="checkbox"/>	<input type="checkbox"/>	<input type="checkbox"/>	<input type="checkbox"/>
е) Творческое искусство (изобразительное искусство, музыка, танцы, драма, и т.д.)	<input type="checkbox"/>	<input type="checkbox"/>	<input type="checkbox"/>	<input type="checkbox"/>	<input type="checkbox"/>
ё) [Информационные технологии, компьютерные исследования или аналогичные]	<input type="checkbox"/>	<input type="checkbox"/>	<input type="checkbox"/>	<input type="checkbox"/>	<input type="checkbox"/>

ж) Другие (практические или профессиональные предметы, нравственность/этика, физическое воспитание, уроки труда, личностное и социальное развитие)

23. Обучались ли вы в школе выполнять следующие задания?

(Отметьте один вариант ответа в каждой строке)

	<i>Да</i>	<i>Нет</i>
а) Предоставление ссылки на интернет-источники	<input type="checkbox"/>	<input type="checkbox"/>
б) Доступ к информации для поиска с помощью компьютера	<input type="checkbox"/>	<input type="checkbox"/>
в) Представление информации для данной аудитории или цели с компьютером	<input type="checkbox"/>	<input type="checkbox"/>
г) Определение степени доверия информации из Интернета	<input type="checkbox"/>	<input type="checkbox"/>
д) Решение, какая информация является подходящей для включения в школьную работу	<input type="checkbox"/>	<input type="checkbox"/>
е) Упорядочивание информации, полученной из Интернет-источников	<input type="checkbox"/>	<input type="checkbox"/>
ё) Решение, где искать информацию о незнакомой теме	<input type="checkbox"/>	<input type="checkbox"/>
ж) Поиск различных типов цифровой информации по теме	<input type="checkbox"/>	<input type="checkbox"/>
з) Написание компьютерных программ	<input type="checkbox"/>	<input type="checkbox"/>
к) Создание веб-сайтов	<input type="checkbox"/>	<input type="checkbox"/>

B24. Кто в основном учил вас следующим вещам?

(Отметьте один вариант ответа в каждой строке)

	<i>Мои учителя</i>	<i>Моя семья</i>	<i>Мои друзья</i>	<i>Я учился сам</i>	<i>Я никогда не учился этому</i>
а) Общаться при помощи Интернета	<input type="checkbox"/>	<input type="checkbox"/>	<input type="checkbox"/>	<input type="checkbox"/>	<input type="checkbox"/>
б) Создание документов для школьной работы	<input type="checkbox"/>	<input type="checkbox"/>	<input type="checkbox"/>	<input type="checkbox"/>	<input type="checkbox"/>
в) Изменение параметров компьютера	<input type="checkbox"/>	<input type="checkbox"/>	<input type="checkbox"/>	<input type="checkbox"/>	<input type="checkbox"/>
г) Поиск информации в Интернете	<input type="checkbox"/>	<input type="checkbox"/>	<input type="checkbox"/>	<input type="checkbox"/>	<input type="checkbox"/>
д) Работа в компьютерной сети	<input type="checkbox"/>	<input type="checkbox"/>	<input type="checkbox"/>	<input type="checkbox"/>	<input type="checkbox"/>

Ваши мысли об использовании компьютера:

V25. Насколько хорошо вы можете сделать каждую из этих задач на компьютере?

(Отметьте один вариант ответа в каждой строке)

	<i>Я знаю, как это сделать</i>	<i>Я могу узнать, как это сделать</i>	<i>Я не думаю, что смогу сделать это</i>
а) Поиск и нахождение файла на вашем компьютере	<input type="checkbox"/>	<input type="checkbox"/>	<input type="checkbox"/>
б) Использование программного обеспечения, в целях нахождения и устранения вирусов	<input type="checkbox"/>	<input type="checkbox"/>	<input type="checkbox"/>
в) Создание базы данных (например, с использованием [Microsoft Access ®])	<input type="checkbox"/>	<input type="checkbox"/>	<input type="checkbox"/>
г) Создание или редактирование документов (например, задания для	<input type="checkbox"/>	<input type="checkbox"/>	<input type="checkbox"/>

школы)

- | | | | |
|--|--------------------------|--------------------------|--------------------------|
| д) Поиск и нахождение необходимой информации в Интернете | <input type="checkbox"/> | <input type="checkbox"/> | <input type="checkbox"/> |
| е) Построение или редактирование веб-страницы | <input type="checkbox"/> | <input type="checkbox"/> | <input type="checkbox"/> |
| ё) Изменение параметров на компьютере, в целях улучшения способа работы или исправления проблемы | <input type="checkbox"/> | <input type="checkbox"/> | <input type="checkbox"/> |
| ж) Использование таблиц, чтобы сделать расчеты, сохранять данные или построить график | <input type="checkbox"/> | <input type="checkbox"/> | <input type="checkbox"/> |
| з) Создать компьютерную программу или макрос (например, в [Basic, Visual Basic]) | <input type="checkbox"/> | <input type="checkbox"/> | <input type="checkbox"/> |
| к) Настройка компьютерной сети | <input type="checkbox"/> | <input type="checkbox"/> | <input type="checkbox"/> |
| л) Создать мультимедийную презентацию (со звуком, фотографиями или видео) | <input type="checkbox"/> | <input type="checkbox"/> | <input type="checkbox"/> |
| м) добавление текста, изображения или видео в онлайн-профиль | <input type="checkbox"/> | <input type="checkbox"/> | <input type="checkbox"/> |

В26. Подумайте о своем опыте работы с компьютерами:

В какой степени вы согласны или не согласны со следующими утверждениями?

(Отметьте один вариант ответа в каждой строке)

- | | <i>Полностью согласен</i> | <i>Согласен</i> | <i>Не согласен</i> | <i>Полностью не согласен</i> |
|-----------------------------------|---------------------------|--------------------------|--------------------------|------------------------------|
| а) Для меня очень важна работа на | <input type="checkbox"/> | <input type="checkbox"/> | <input type="checkbox"/> | <input type="checkbox"/> |

компьютере

б) Мне легко дается обучение новым компьютерным программам

в) Я думаю, что пользоваться компьютером весело.

г) Я всегда был хорош в работе с компьютерами.

д) Мне нравится учиться делать новые вещи при помощи компьютера

е) Я часто ищу новые способы, чтобы сделать что-то с помощью компьютера.

ё) Мне очень нравится пользоваться Интернетом для поиска информации.

В27. Подумайте об использовании компьютеров: В какой степени вы согласны или не согласны со следующими утверждениями?

(Отметьте один вариант ответа в каждой строке)

	<i>Полностью согласен</i>	<i>Согласен</i>	<i>Не согласен</i>	<i>Полностью не согласен</i>
а) Я часто волнуюсь, что для меня будет трудно использовать компьютер.	<input type="checkbox"/>	<input type="checkbox"/>	<input type="checkbox"/>	<input type="checkbox"/>
б) Я очень напрягаюсь при работе с новым компьютерным приложением.	<input type="checkbox"/>	<input type="checkbox"/>	<input type="checkbox"/>	<input type="checkbox"/>

в) Я очень нервничаю при попытке решить проблему на компьютере.

г) Я чувствую себя беспомощным, когда меня просят выполнить более сложную задачу на компьютере.

д) Я всегда беспокоюсь, когда мне нужно что-то сделать с помощью компьютера.

е) Я очень злюсь, когда что-нибудь не работает на компьютере.

ё) Я всегда боюсь совершить ошибку или потерять информацию на компьютере.

V28. Подумайте об «информационных и компьютерных технологиях»: Насколько вы согласны или не согласны со следующими утверждениями?

(Отметьте один вариант ответа в каждой строке)

	<i>Полностью согласен</i>	<i>Согласен</i>	<i>Не согласен</i>	<i>Полностью не согласен</i>
а) Я хотел бы иметь профессию, связанную с «Информационными и компьютерными технологиями».	<input type="checkbox"/>	<input type="checkbox"/>	<input type="checkbox"/>	<input type="checkbox"/>
б) Я хотел бы изучать предметы, связанные с «Информационными и	<input type="checkbox"/>	<input type="checkbox"/>	<input type="checkbox"/>	<input type="checkbox"/>

компьютерными технологиями»
после «Средней школы»

в) Я надеюсь найти работу, которая включает в себя передовые «Информационные и компьютерные технологии».

г) Обучение «Информационным и компьютерным технологиям» поможет улучшить мою карьеру «Перспективы, шансы».

д) Знания об «Информационных и компьютерных технологиях» помогут мне найти работу.

е) На сегодняшний день невозможно найти хорошую работу без продвинутых навыков в области «Информационных и компьютерных технологий».

B29. Насколько вы согласны или не согласны со следующими утверждениями об «информационной и компьютерной техники»?

(Отметьте один вариант ответа в каждой строке)

	<i>Полностью согласен</i>	<i>Согласен</i>	<i>Не согласен</i>	<i>Полностью не согласен</i>
а) Достижения в области «информационных и компьютерных технологий», как правило, улучшают условия жизни людей.	<input type="checkbox"/>	<input type="checkbox"/>	<input type="checkbox"/>	<input type="checkbox"/>

б) «Информационных и компьютерных технологий» помогают лучше понимать окружающий нас мир

в) Использование «информационных и компьютерных технологий» делает людей более изолированными в обществе.

г) «Информационных и компьютерных технологий» помогают мне лучше относиться к другим людям.

д) С большим количеством «информационных и компьютерных технологий» будет меньше рабочих мест.

е) Достижения в области «информационных и компьютерных технологий» обычно помогают экономике.

ё) «Информационных и компьютерных технологий» отвлекают людей от реальных проблем в нашем обществе.

ж) Я буду использовать «информационных и компьютерных технологий» в самых разных сферах, когда стану взрослым

з) «Информационных и компьютерных технологий» являются ценными для общества.

к) Достижения в области «информационных и компьютерных технологий» очень важны для меня

л) Достижения в области «информационных и компьютерных технологий» принесут много социальных льгот.

м) Использование «информационных и компьютерных технологий» может быть опасным для здоровья людей.

V30. В какой степени вы согласны или не согласны со следующими утверждениями об использовании «информационных и компьютерных технологий» для школьной работы?

(Отметьте один вариант ответа в каждой строке)

	<i>Полностью согласен</i>	<i>Согласен</i>	<i>Не согласен</i>	<i>Полностью не согласен</i>
а) Позволяет учащимся получить доступ к лучшим источникам информации	<input type="checkbox"/>	<input type="checkbox"/>	<input type="checkbox"/>	<input type="checkbox"/>
б) Позволяет учащимся избежать необходимости писать много самостоятельно	<input type="checkbox"/>	<input type="checkbox"/>	<input type="checkbox"/>	<input type="checkbox"/>
в) Помогает учащимся собирать и более эффективно выстраивать информацию	<input type="checkbox"/>	<input type="checkbox"/>	<input type="checkbox"/>	<input type="checkbox"/>
г) Помогает учащимся учиться сотрудничать с другими учащимися	<input type="checkbox"/>	<input type="checkbox"/>	<input type="checkbox"/>	<input type="checkbox"/>

- | | | | | |
|--|--------------------------|--------------------------|--------------------------|--------------------------|
| д) Позволяет учащимся более эффективно общаться с другими учащимися | <input type="checkbox"/> | <input type="checkbox"/> | <input type="checkbox"/> | <input type="checkbox"/> |
| е) Позволяет учащимся копировать текст из опубликованных источников Интернета вместо того, чтобы писать ее самим | <input type="checkbox"/> | <input type="checkbox"/> | <input type="checkbox"/> | <input type="checkbox"/> |
| ё) Помогает учащимся развивать все больший интерес к обучению | <input type="checkbox"/> | <input type="checkbox"/> | <input type="checkbox"/> | <input type="checkbox"/> |
| ж) Помогает учащимся найти наиболее подходящий способ обучения новым вещам | <input type="checkbox"/> | <input type="checkbox"/> | <input type="checkbox"/> | <input type="checkbox"/> |
| з) Ограничивает время обучения, за которым проводят учащиеся совместно с другими учащимися | <input type="checkbox"/> | <input type="checkbox"/> | <input type="checkbox"/> | <input type="checkbox"/> |
| к) Помогает учащимся развивать навыки планирования своей школьной работы | <input type="checkbox"/> | <input type="checkbox"/> | <input type="checkbox"/> | <input type="checkbox"/> |
| л) Нет необходимости обучаться вычислению чисел | <input type="checkbox"/> | <input type="checkbox"/> | <input type="checkbox"/> | <input type="checkbox"/> |
| м) Помогает учащимся больше узнать о своих школьных предметах | <input type="checkbox"/> | <input type="checkbox"/> | <input type="checkbox"/> | <input type="checkbox"/> |
| н) Только отвлекает учащихся от занятий | <input type="checkbox"/> | <input type="checkbox"/> | <input type="checkbox"/> | <input type="checkbox"/> |

В31. При изучении «Математики / языка тестирования / науки» в этом учебном году: Как часто вы использовали следующие инструменты во время занятий?

(Отметьте один вариант ответа в каждой строке)

	Никогда	На некоторых уроках	На многих уроках	На каждом или почти каждом уроке
а) Учебник программного обеспечения или [практические программы]	<input type="checkbox"/>	<input type="checkbox"/>	<input type="checkbox"/>	<input type="checkbox"/>
б) Цифровые обучающие игры	<input type="checkbox"/>	<input type="checkbox"/>	<input type="checkbox"/>	<input type="checkbox"/>
в) Текстовые процессоры или презентации программных обеспечений (Например, [Microsoft Word ®], [Microsoft PowerPoint ®])	<input type="checkbox"/>	<input type="checkbox"/>	<input type="checkbox"/>	<input type="checkbox"/>
г) Электронные таблицы (например, [Microsoft Excel®])	<input type="checkbox"/>	<input type="checkbox"/>	<input type="checkbox"/>	<input type="checkbox"/>
д) Мультимедийные средства производства (например, захват изображения и редактирование, веб-производство)	<input type="checkbox"/>	<input type="checkbox"/>	<input type="checkbox"/>	<input type="checkbox"/>
е) Картирование концепций программного обеспечения (например [Inspiration®], [Webspiration ®])	<input type="checkbox"/>	<input type="checkbox"/>	<input type="checkbox"/>	<input type="checkbox"/>
ё) Запись данных и средства мониторинга	<input type="checkbox"/>	<input type="checkbox"/>	<input type="checkbox"/>	<input type="checkbox"/>

- | | | | | |
|--|--------------------------|--------------------------|--------------------------|--------------------------|
| ж) Воспроизведение и моделирование программного обеспечения | <input type="checkbox"/> | <input type="checkbox"/> | <input type="checkbox"/> | <input type="checkbox"/> |
| з) Социальные медиа (например, Facebook, Twitter, Instagram) | <input type="checkbox"/> | <input type="checkbox"/> | <input type="checkbox"/> | <input type="checkbox"/> |
| к) Коммуникационное программное обеспечение (например, электронная почта, блоги) | | | | |
| л) Компьютеризированные информационные ресурсы (например, веб-сайты, вики, энциклопедии) | <input type="checkbox"/> | <input type="checkbox"/> | <input type="checkbox"/> | <input type="checkbox"/> |
| м) Интерактивные цифровые образовательные ресурсы (например, объекты обучения) | <input type="checkbox"/> | <input type="checkbox"/> | <input type="checkbox"/> | <input type="checkbox"/> |
| н) Построение графики или изображения программного обеспечения | <input type="checkbox"/> | <input type="checkbox"/> | <input type="checkbox"/> | <input type="checkbox"/> |
| п) Электронные портфолио | <input type="checkbox"/> | <input type="checkbox"/> | <input type="checkbox"/> | <input type="checkbox"/> |

В32. Как часто ваш учитель использует ИКТ в следующих методах при обучении «Математики / «языка тестирования» / «науки»?

(Отметьте один вариант ответа в каждой строке)

- | | <i>Никогда</i> | <i>Иногда</i> | <i>Часто</i> |
|--|--------------------------|--------------------------|--------------------------|
| а) Представление информации для учащихся | <input type="checkbox"/> | <input type="checkbox"/> | <input type="checkbox"/> |
| б) Оценивание знаний, путем тестирования | <input type="checkbox"/> | <input type="checkbox"/> | <input type="checkbox"/> |

в) Предоставление нам обратной связи о том, что мы узнали

г) Организация проектов, где мы сотрудничаем с другими учащимися

В33. Насколько Вы согласны со следующими высказываниями об использовании «информационной и компьютерной технологии» в целях обучения в школе?

(Отметьте один вариант ответа в каждой строке)

	<i>Полностью согласен</i>		<i>Полностью не согласен</i>	
	<i>Согласен</i>	<i>Согласен</i>	<i>согласен</i>	<i>согласен</i>
а) Мой учитель использует компьютер для обучения	<input type="checkbox"/>	<input type="checkbox"/>	<input type="checkbox"/>	<input type="checkbox"/>
б) Моя школа имеет в достаточном количестве компьютеров для учащихся.	<input type="checkbox"/>	<input type="checkbox"/>	<input type="checkbox"/>	<input type="checkbox"/>
в) Моя школа имеет доступ к цифровым обучающим ресурсам.	<input type="checkbox"/>	<input type="checkbox"/>	<input type="checkbox"/>	<input type="checkbox"/>
г) Интернет соединение в моей школе быстрое и надежное.	<input type="checkbox"/>	<input type="checkbox"/>	<input type="checkbox"/>	<input type="checkbox"/>
д) Компьютерное оборудование в моей школе - актуальное.	<input type="checkbox"/>	<input type="checkbox"/>	<input type="checkbox"/>	<input type="checkbox"/>
е) Студенты имеют время, чтобы использовать компьютеры для своей школьной работы.	<input type="checkbox"/>	<input type="checkbox"/>	<input type="checkbox"/>	<input type="checkbox"/>
ё) Учителя в моей школе показывают нам, как использовать компьютеры.	<input type="checkbox"/>	<input type="checkbox"/>	<input type="checkbox"/>	<input type="checkbox"/>
ж) Школьные компьютеры, которые перестают работать, ремонтируются быстро.	<input type="checkbox"/>	<input type="checkbox"/>	<input type="checkbox"/>	<input type="checkbox"/>

2.2.5. Национальный контекстный обзор



Международное исследование компьютерной и информационной грамотности ICILS-2018

Национальный контекстный обзор



The Australian Council
for Educational Research

Раздел А. Система образования

1. Какое из следующих утверждений лучше всего характеризует систему среднего образования в вашей стране?

(Пожалуйста, отметьте один вариант)

Ответственность за школьное образование находится в первую очередь в юрисдикции национального министерства или департамента образования

Ответственность за школьное образование находится в первую очередь в юрисдикции региона/провинции

Существует равный баланс ответственности за школьного образование между национальным и региональным/провинциальным органом власти
 Другое - пожалуйста, опишите ниже.

2. Для какого возраста школьное образование является обязательным в вашей стране?

(Пожалуйста, напишите число в каждом квадрате)

а) В каком возрасте начинается обязательное образование?

б) Сколько лет длится обязательное образование?

3. Просьба описать основные характеристики учреждений, в которых предоставляются следующие фазы/циклы образования в вашей стране.

(а) образование в начальной школе <МСКО 1> (от 5 лет до примерно 11 лет)

Возможно Вам потребуется дифференцировать и описать различные типы работающих школ. Это бы также полезно указать, каким образом предоставляется образование для учащихся с особыми потребностями (например, в основном в специальных школах, в специальных классах в рамках общеобразовательных школ или через интегрированную систему). Если уровень образования МСКО 2 предусмотрен в программе/учреждении после МСКО 1, пожалуйста, сообщите касательно этапа уровня образования далее в следующей части этого вопроса.

(б) образование в младших классах средней школы <МСКО 2> (от 11 лет до примерно 14/15 лет)

Возможно Вам потребуется дифференцировать и описать различные направления или программы, существующие на институциональном уровне. Это может включать программы, касающихся:

- Общего образования
- До-профессионального / до-технического образования
- Профессионального или технического образования

(в) образование в старших классах средней школы <МСКО 3> (в возрасте от 14/15 до примерно 17/18 лет)

Возможно Вам потребуется дифференцировать и описать различные направления или программы, существующие на институциональном уровне. Это может включать программы, касающихся:

- Общего образования
- До-профессионального / до-технического образования
- Профессионального или технического образования

(г) учреждения, в которых в основном проходит образование целевой класс

В этой связи просьба указать, является ли целевой класс наиболее часто находящимся в учреждении, которое обеспечивает начальное и неполное среднее образование, только неполное среднее образование, или неполное среднее и среднее образование. Было бы полезно обозначить наименьший класс и наивысший класс в организации, в которой наиболее часто находится целевой класс, и являются ли эти организации комплексными или специализированными.

4. Каков приблизительный процент государственных (общественных) и негосударственных (частных) школ, которые оказывают образование на уровне <МСКО 2> в вашей стране?

(Пожалуйста, напишите процент в каждом окне и убедитесь, что проценты указаны до 100)

а) Общественные / государственные школы

б) Частные школы

в) Другие школы (пожалуйста, опишите):

5. На основе самых последних данных, какой процент целевого класса учащихся в:

(Пожалуйста, напишите процент в каждом окне и убедитесь, что проценты указаны до 100)

а) Общественных / государственных школах

б) Частных школах

в) Других школах

6. Сколько автономии у школ с учащимися в целевом классе имеют по отношению к:

(Пожалуйста, отметьте один вариант на каждой строке)

	Полная автономия	Некоторая автономия	Нет автономии
а) Администрация школы (например, органы управления школ/выборные школьные советы)	<input type="checkbox"/>	<input type="checkbox"/>	<input type="checkbox"/>
б) Приобретение/закупка ИКТ оборудования и программного обеспечения	<input type="checkbox"/>	<input type="checkbox"/>	<input type="checkbox"/>
в) Предоставление возможности сотрудникам для участия в обучении в области использования ИКТ	<input type="checkbox"/>	<input type="checkbox"/>	<input type="checkbox"/>
г) Создание и проведение учебного плана по ИКТ	<input type="checkbox"/>	<input type="checkbox"/>	<input type="checkbox"/>
д) Подбор учителей	<input type="checkbox"/>	<input type="checkbox"/>	<input type="checkbox"/>
е) Оценка студентов	<input type="checkbox"/>	<input type="checkbox"/>	<input type="checkbox"/>
ж) Техническая поддержка по ИКТ	<input type="checkbox"/>	<input type="checkbox"/>	<input type="checkbox"/>

Раздел В. Планы и политика в области использования ИКТ в образовании

7. Существуют ли планы или политика поддержки использования ИКТ в образовании?

(Пожалуйста, отметьте один вариант)

Да, на национальном и региональном/провинциальном

уровне

Если да,
пожалуйста,
продолжите
вопрос 8

Да, только на национальном уровне

Да, только на региональном/провинциальном уровне

Нет, ни на национальном, ни на
региональном/провинциальном уровне

Если нет,
пожалуйста,
перейдите
на вопрос 14

8. Укажите основные документы, которые определяют планы и политику для поддержки использования ИКТ в школьном образовании в вашей стране?

(Просьба представить URL для каждого документа, если это возможно)

9. Имеются ли планы или политика по использованию ИКТ в образовании, со ссылкой на улучшение обучения учащихся с особым упоминанием:

(Пожалуйста, отметьте один выбор на каждой строке)

	<i>Да</i>	<i>Нет</i>
а) Содержание материалов предметов (Математика, наука и т.д.)	<input type="checkbox"/>	<input type="checkbox"/>
б) Подготовка студентов к использованию ИКТ в своей будущей работе	<input type="checkbox"/>	<input type="checkbox"/>
в) Развитие информационной грамотности	<input type="checkbox"/>	<input type="checkbox"/>
г) Навыки в области ИКТ в критическом мышлении,	<input type="checkbox"/>	<input type="checkbox"/>

совместной работе и общении

- д) Расширение доступа к обучающим онлайн-курсам
 (например, для сельских школьников)

10. Имеются ли планы или политика по использованию ИКТ в образовании со ссылкой на следующие ресурсы?

(Пожалуйста, отметьте один вариант на каждой строке)

- | | <i>Да</i> | <i>Нет</i> |
|--|--------------------------|--------------------------|
| а) Обеспечение компьютерной техникой и другими ИКТ ресурсами | <input type="checkbox"/> | <input type="checkbox"/> |
| б) Техническое обслуживание средств вычислительной техники и других ИКТ ресурсов | <input type="checkbox"/> | <input type="checkbox"/> |
| в) Обновление, и замена компьютерного оборудования и других ИКТ ресурсов | <input type="checkbox"/> | <input type="checkbox"/> |
| г) Поддержка учителей в использовании компьютерного оборудования и других ИКТ ресурсов в их работе | <input type="checkbox"/> | <input type="checkbox"/> |
| д) Доступ к цифровым образовательным ресурсам | <input type="checkbox"/> | <input type="checkbox"/> |
| е) Подключение к Интернету | <input type="checkbox"/> | <input type="checkbox"/> |
| г) Домашний доступ цифровым школьным образовательным ресурсам | <input type="checkbox"/> | <input type="checkbox"/> |

Комментарии:

Используйте это пространство, чтобы пояснить свой ответ

11. Имеются ли планы или политика по использованию ИКТ в образовании со ссылкой на следующие методы поддержки процесса обучения?

(Пожалуйста, отметьте один вариант на каждой строке)

	<i>Да</i>	<i>Нет</i>
а) Образование будущих преподавателей в использовании ИКТ	<input type="checkbox"/>	<input type="checkbox"/>
б) Образование действующих преподавателей в использовании ИКТ	<input type="checkbox"/>	<input type="checkbox"/>
в) Использование систем управления обучением	<input type="checkbox"/>	<input type="checkbox"/>
д) Отчетность родителям	<input type="checkbox"/>	<input type="checkbox"/>
е) Обеспечение обратной связи для учащихся	<input type="checkbox"/>	<input type="checkbox"/>

Комментарии:

Используйте это пространство, чтобы пояснить свой ответ.

12. Пожалуйста определите основные приоритеты в планах и политике в области использования ИКТ в образовании.

13. Имеются ли планы и/или политики в области использования ИКТ в сфере образования, относящиеся к обеспечению компьютерами в школах 1:1?

(Пожалуйста, отметьте один вариант)

Да, планы и/или политики в области использования ИКТ в сфере образования, относятся к обеспечению компьютерами в школах 1:1

Нет, планы и/или политики в области использования ИКТ в сфере образования, не относятся к обеспечению компьютерами в школах 1:1

Просьба указать плановые цели обеспечения компьютерами в школах или указать, если нет целей

14. Существует ли официальная поддержка развития цифровых ресурсов (например, цифровых учебных программ или обучающих ресурсов) через правительственные учреждения, стимулы для других учреждений или мотивацию для издателей создавать такие ресурсы?

(Пожалуйста, отметьте один вариант)

Да, есть официальная поддержка для развития цифровых ресурсов.

Нет, нет никакой официальной поддержки развития цифровых ресурсов.

Комментарии (пожалуйста, используйте это пространство, чтобы описать любую поддержку для развития цифровых ресурсов):

15. В какой степени создается обеспечение и обеспечивается поддержка для обучения информационной грамотности с использованием ИКТ в вашей стране?

16. Существуют ли связанные с ИКТ предметы (такие как изучение ИКТ или изучение компьютеров) проводимые как отдельный предмет для учащихся в вашей стране?

(Пожалуйста, отметьте один вариант на каждой строке)

	<i>Да, как обязательный предмет</i>	<i>Да, как необязательный предмет</i>	<i>Нет</i>
На уровне начального образования (МСКО 1)	<input type="checkbox"/>	<input type="checkbox"/>	<input type="checkbox"/>
Если да, то укажите название предмета на английском _____			
На уровне среднего образования (МСКО 2)	<input type="checkbox"/>	<input type="checkbox"/>	<input type="checkbox"/>
Если да, то укажите название предмета на английском _____			
На уровне верхнего среднего образования (МСКО 3)	<input type="checkbox"/>	<input type="checkbox"/>	<input type="checkbox"/>
Если да, то укажите название предмета на английском _____			

17. Существуют ли какие-либо требования, касающиеся оценки и мониторинга навыков ИКТ и навыков, относящихся к компьютерам среди учащихся целевых классов?

(Пожалуйста, отметьте один вариант)

- | | |
|--|--------------------------|
| Да, с помощью обязательной оценки на национальном и/или региональном/провинциальном уровне | <input type="checkbox"/> |
| Да, с помощью необязательной общей оценки | <input type="checkbox"/> |
| Да, но оценка контролируется на уровне школы | <input type="checkbox"/> |
| Там нет никакого формального требования для оценки студентов в этой области | <input type="checkbox"/> |

Комментарии:

Используйте это пространство, чтобы пояснить свой ответ

Раздел С. ИКТ и обучение в младших классах среднего образования (МСКО 2)

При ответе на вопросы в данном разделе, пожалуйста, используйте ответы, указывающие общий ответ, касающийся обучения в младших классах среднего образования (МСКО 2). Также, пожалуйста, используйте блоки для комментариев, чтобы указать:

- Рассматривают ли национальные и/или региональные/провинциальные органы образования вопрос в качестве приоритета;
- Существуют ли какие-либо проекты/программы, которые продвигают эту практику (и, если можно кратко опишите эти проекты или программы);
- Собирают ли национальные и/или региональные/провинциальные органы образования данные о ходе деятельности.

18. В какой степени использование ИКТ для совместной работы в школе поддерживается национальными и/или региональными/провинциальными органами образования?

(Пожалуйста, отметьте один вариант на каждой строке)

	<i>В</i>	<i>В</i>	<i>Не</i>
	<i>В</i>	<i>некоторо</i>	<i>поддержи</i>
	<i>большой</i>	<i>й</i>	<i>вается</i>
	<i>степени</i>	<i>степени</i>	<i>вообще</i>

- | | | | |
|---|--------------------------|--------------------------|--------------------------|
| а) Среди преподавателей | <input type="checkbox"/> | <input type="checkbox"/> | <input type="checkbox"/> |
| б) Среди учащихся в рамках одной школы | <input type="checkbox"/> | <input type="checkbox"/> | <input type="checkbox"/> |
| в) Среди учащихся между различными школами | <input type="checkbox"/> | <input type="checkbox"/> | <input type="checkbox"/> |
| г) Среди преподавателей и учащихся между различными школами | <input type="checkbox"/> | <input type="checkbox"/> | <input type="checkbox"/> |
| д) Среди преподавателей и учащихся в рамках одной школы | <input type="checkbox"/> | <input type="checkbox"/> | <input type="checkbox"/> |
| е) С экспертами/властями за пределами школ | <input type="checkbox"/> | <input type="checkbox"/> | <input type="checkbox"/> |
| ж) С образовательными партнёрами за пределами школы | <input type="checkbox"/> | <input type="checkbox"/> | <input type="checkbox"/> |
| з) С учащимися или преподавателями в других странах | <input type="checkbox"/> | <input type="checkbox"/> | <input type="checkbox"/> |

Просьба прокомментировать является ли сотрудничество одним из приоритетов и привести примеры таких программ сотрудничества:

19. Министерства или департаменты образования на национальном или региональном/провинциальном уровне использует, или поддерживает использование ИКТ для предоставления следующих видов оценки знаний учащихся?

(Пожалуйста, отметьте один вариант на каждой строке)

- | | <i>Да</i> | <i>Нет</i> |
|---------------------------|--------------------------|--------------------------|
| а) Диагностические оценки | <input type="checkbox"/> | <input type="checkbox"/> |
| б) Формирующие оценки | <input type="checkbox"/> | <input type="checkbox"/> |
| в) Суммирующие оценки | <input type="checkbox"/> | <input type="checkbox"/> |

- г) Национальные или региональные/провинциальные программы мониторинга
- д) Цифровые рабочие продукты (например, е-портфели)

Пожалуйста, приведите примеры для каждого варианта, который вы отметили «Да»:

20. В какой степени национальными и/или региональными/провинциальными органами образования оказывается поддержка использования ИКТ учащимися в работе над расширенными проектами?

(Пожалуйста, отметьте один вариант)

- В значительной степени
- В некоторой степени
- Не оказывается

Просьба указать области обучения, в которых оказывается особая поддержка использования ИКТ в работе над расширенными проектами и то, как она поощряется.

3. Результаты ICILS-2013

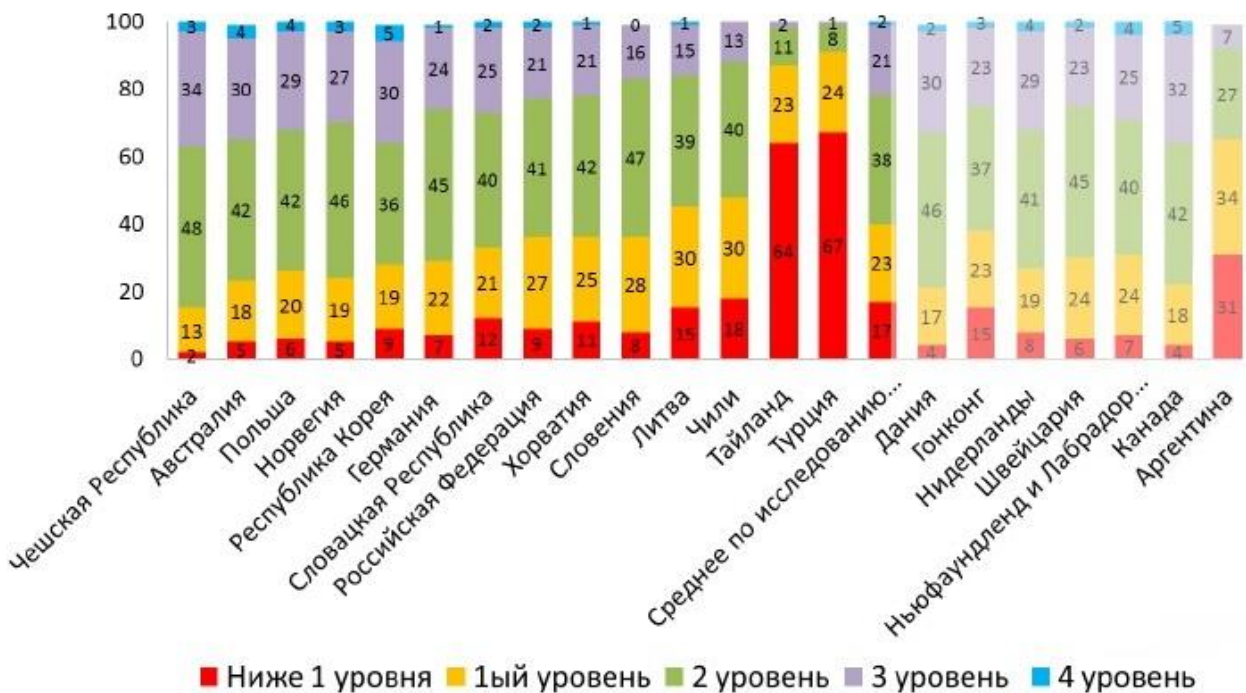
В проекте ICILS-2013 приняли участие 21 страна. В группу лидеров вошли Чехия, Канада (провинция Онтарио), Австралия и Дания. Самые низкие результаты показали учащиеся Таиланда и Турции.

№	Страна	Средний бал
1	 Чехия	553
2	 Канада (Онтарио)	547
3	 Австралия	542
4	 Дания	542
5	 Польша	537
6	 Норвегия	537
7	 Республика Корея	536
8	 Нидерланды	535
9	 Канада (Ньюфаундленд и Лабрадор)	528
10	 Швейцария	526
11	 Германия	523
12	 Словакия	517
13	 Россия	516
14	 Гонконг	509
15	 Хорватия	512
16	 Словения	511
17	 Литва	494
18	 Чили	487
19	 Аргентина(Буэнос-Айрес)	450
20	 Таиланд	373
21	 Турция	361

Источник: Источник: Международный отчет IEA «Подготовка к жизни в эпоху цифровых технологий: Международное исследование компьютерной и информационной грамотности ICILS», 2013 год

Распределение результатов учащихся по четырехуровневой шкале показало, что только 2% школьников достигли четвертого (продвинутого) уровня компьютерной и информационной грамотности. Максимальный показатель продемонстрировали школьники Южной Кореи (5%). 17% всех участников исследования показали самый низкий уровень ИКТ-грамотности (рис.3.1).

Рисунок 3.1. Результаты ICILS-2013 по уровням сложности заданий



Источник: Международный отчет IEA «Подготовка к жизни в эпоху цифровых технологий: Международное исследование компьютерной и информационной грамотности ICILS», 2013 год

В анкетном опросе учителя указали, что используют ИКТ в образовательном процессе только в том случае, если они уверены в своих ИТ-навыках. Только половина учителей считают себя уверенными пользователями ИКТ.

В ICILS 2013 рассматривались различные факторы, влияющие на достижения участников в области ИКТ. Учащиеся приобретают ИТ-компетенции через разнообразные виды деятельности как в школе, так и вне ее.

В среднем 36% участников ICILS-2013 пользуются компьютером более 7 лет. Во всех странах, кроме Германии, отмечен статистически значимый положительный эффект опыта использования компьютера на успешность выполнения теста.

Выявлено, что в среднем, один год использования компьютера соответствует улучшению результатов теста на 9 баллов. Определено, что учащиеся больше используют ИКТ дома, чем в школе. 87% школьников указали, что пользуются компьютером минимум один раз в неделю дома, и только 54% отметили, что используют компьютер с такой же частотой в школе.

Наиболее часто использовали компьютер для учебных целей учащиеся России, а также Австралии и Таиланда. В этих странах средние значения показателя на три и более баллов выше среднего значения по исследованию ICILS-2013 (50 баллов).

34% учеников мегаполисов (города с населением более 1 миллиона человек) показали 3-й и 4-й уровни компьютерной и информационной грамотности, что в три с лишним раза превышает успехи сельских учеников (9%).

Не достигают первого уровня компьютерной и информационной грамотности 19% сельских школьников, в мегаполисе - всего 3%. Этот результат еще раз подтверждает необходимость специальных программ для уменьшения цифрового неравенства.

Также выявлено, что наличие компьютеров в школе не формирует компьютерную и информационную грамотность. Исследование подтвердило, что компьютерную и информационную грамотность формируют активные элементы обучения, исследовательская и проектная деятельность.

Во многих странах на уровень компьютерной и информационной грамотности учащихся положительным образом повлияла доступность домашних ИКТ-ресурсов. Учащиеся с большим числом компьютеров дома показали более высокие баллы по шкале ИКТ-навыков.